

PIIRIVEERE LIIDER

ARENGUSTRATEEGIA

2015 – 2020

TÖÖVERSIOON



RÄPINA, 2014

KOHALIKU TEGEVUSGRUPI KONTAKTANDMED

MTÜ PIIRIVEERE LIIDER
KOOLI 1 RÄPINA 64504

Tel 58188890

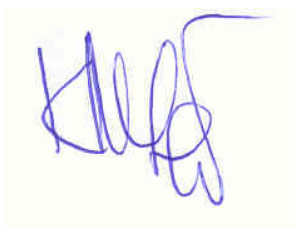
e-post: piiriveere@piiriveere.ee

www.piiriveere.ee

**Strateegia tööversioon kinnitatud Põllumajandusministeeriumile konsulteerimiseks
esitamiseks**

MTÜ PIIRIVEERE LIIDER ÜLDKOOSOLEKUL 27. mail 2014

(üldkoosoleku protokoll päevakorrapunkt 3)

A handwritten signature in blue ink, appearing to be 'Kaidi-Mari Liping', written on a light yellow background.

Kaidi-Mari Liping

Juhatuse esimees

SISUKORD

LÜHIKOKKUVÕTE STRATEEGIAST.....	4
KOHALIK TEGEVUSGRUPP	5
1.1 LIIKMESKOND	5
1.2 JUHTIMINE JA TÖÖKORRALDUS.....	5
2. KOHALIKU ARENGU STRATEEGIAGA HÕLMATUD TEGEVUSPIIRKOND	7
2.1 TEGEVUSPIIRKONNA KIRJELDUS – PIIRKOND, RAHVASTIK	7
2.2 TEGEVUSPIIRKONNA MAJANDUSLIK, KULTUURILINE, SOTSIAALNE JA GEOGRAAFILINE ÜHTSUS	7
3. TEGEVUSPIIRKONNA ARENGU-VAJADUSTE JA -POTENTSIAALI ANALÜÜS	10
3.1 PVL SOTSIAALMAJANDUSLIKE NÄITAJATE ANALÜÜS.....	11
3.2 SWOT ANALÜÜS.....	21
4. EELMISTE STRATEEGILISTE EESMÄRKIDE TÄITMINE JA SAAVUTATUD TULEMUSED	22
5. STRATEEGIA EESMÄRGID.....	25
5.1 VISIOON, PRIORITEEDID.....	25
5.2 EESMÄRGID.....	26
5.3 STRATEEGIA INTEGREERITUD JA UUENDUSLIKU OLEMUSE KIRJELDUS.....	29
6. KOGUKONNA STRATEEGIA ARENDAMISSE KAASAMISE PROTSESSI KIRJELDUS.....	31
7. STRATEEGIA ELLUVIIMISE TEGEVUSKAVA	34
7.1 MEETMETE VALIKU ÜLDINE PÕHJENDUS	34
7.4 MEEDE 3. KOOSTÖÖ JA ÜHISTEGEVUSE ARENDAMINE.....	38
VÕRGUSTUMINE JA KOOSTÖÖ.....	41
9. STRATEEGIA RAKENDAMISE JUHTIMINE JA SEIRE.....	43
9.1 HINDAMISKOMISJON	44
9.2 HINDAMISKORD	44
9.3 HINDAMISKRITEERIUMID	45
10. STRATEEGIA RAHASTAMISKAVA	47
11. STRATEEGIA SIDUSUS ASJAOMASTE ARENGUDOKUMENTIDEGA.....	48
13. LISAD	52
LISA 1. LIIKMETE NIMEKIRI SEISUGA 31.05.2014.....	53
LISA 2 – STRATEEGIARÜHMA NIMEKIRI (KOOS KONTAKTIDEGA)	57
LISA 3 – ANKEET: HUVI KAVANDATAVATE MEETMETE KASUTAMISEKS	60

LÜHIKOKKUVÕTE STRATEEGIAST

MTÜ Piiriveere Liider (edaspidi PVL) strateegia 2015-2020 tööversioon arutati läbi 27. mai 2014 üldkoosolekul ning esitatakse üldkoosoleku otsusega Põllumajandusministeeriumile konsulteerimiseks. Strateegia annab ülevaate tegevusgrupist, liikmeskonnast, tegevuspiirkonna olukorra analüüsist. Välja tuuakse strateegia visioon, prioriteedid ning eesmärgid aastateks 2015-2020 ning strateegia elluviimise tegevuskava, mis sisaldab rakendatavate meetmete kirjeldust. Strateegia tugineb PVL arengustrateegiale 2008-2013, olles selle loogiliseks jätkuks.

Strateegia annab panuse täitmaks Maaelu Arengukava eesmärki: maamajandus ja maapiirkonna elukeskkond on mitmekesised, pakuvad alternatiivseid tööhõivevõimalusi põllumajandusest vabanevale tööjõule ning tuginevad kohalikul ressursil ja potentsiaalil põhinevatele lahendustele. Strateegia on suunatud sihtvaldkondadele 6A ja 6B. Strateegia lähtub Leader lähenemise 7 põhielemendist.

PVL moodustati 2006. aastal Eesti kagupiiri äärse piirkonna elu arendamiseks. Tegevusgrupi liikmeteks on 6 valda (Meremäe, Mikitamäe, Misso, Orava, Räpina ja Värska vallad) ning nendes valdades tegutsevad ettevõtjad, mittetulundusühingud ja sihtasutsused. Kokku on liikmeid 92, liikmeskond on samas suurusjärgus püsinud tegevusgrupi loomisest alates. Arvestades piirkonna elanike arvu ja liikmete arvu suhet, on tegemist aktiivseima Leader-piirkonnaga Eestis (1 % elanikest on tegevusgrupi liikmed).

Tuginedes 2013. aasta novembris läbi viidud suure strateegiaseminari tööle ning 2014. aastal läbi viidud strateegiarühma koosolekutele on piirkonnas jätkuvalt valukohaks suur elanike arvu vähenemine. Sellest tulenevalt on strateegia kantud soovist pidurada elanike arvu vähenemise tendentsi piirkonnas. **Prioriteetideks on** kohaliku ressursi ja potentsiaali parem rakendamine, ettevõtluskeskkonna arendamine ja ettevõtlikkuse toetamine ning ühtlase elukvaliteedi tagamine tegevuspiirkonnas. **Strateegia eesmärkideks on:** piirkonna ettevõtlus on mitmekesine, ettevõtluses rakendatakse rohkem kohalikku ressursi ja potentsiaali, elanikkonna elukvaliteet on paranenud tänu huvitegevusele ja teenuste kättesaadavusele, piirkonna tööealise rahvastiku potentsiaal on tööturul paremini rakendatud.

Rakendatavad meetmed on:

Meede 1 -Elukeskkonna arendamine

Meede 2 - Ettevõtluse arendamine

Meede 3 - Ühistegevuse ja koostöö arendamine (M 1 ja 2 hõlmav horisontaalne meede).

Tegevusgrupi tunnuslauseks on **"Piiritu Piiriveere"**, mis annab tunnistust meie avatud mõttelaadist, valmidusest uuendusteks, soovist mitte lasta ei füüsilistel ega mõttelistel piiridel end arengus takistada. Piiriveere Liider on valdade ülene programm, seega ei olda kammitsetud valdade administratiivpiiridest. Üle-eestiline ja üleeuroopaline koostöö võimaldab ületada nii maakondade kui ka riigipiire. Kõige olulisem on aga piirideta mõttelend, mis tagab innovatiivse lähenemise maaelu arengule.

KOHALIK TEGEVUSGRUPP

MTÜ Piiriveere Liider **asutati 30. märtsil 2006. aastal**. Nagu tegevusgrupi nimi ütleb, on tegemist piiriäärse alaga – ühing moodustati Eesti kagupiiri äärses piirkonnas elu arendamiseks. **Asutamiskoosolek** toimus Seto Tsäimajas Värskas vallas Põlva maakonnas ning **asutajaliikmeid oli kokku 18**.

1.1 Liikmeskond

Seisuga 31.05.2014 kuulub mittetulundusühingusse Piiriveere Liider **92 liiget** - nendest **7 kohalikku omavalitsust, 59 ettevõtlussektori esindajat ja 27 mittetulundussektori esindajat**. Keskmiselt on tegevusgrupis seega iga valla kohta 10 ettevõtlussektori esindajat ja 5 mittetulundussektori esindajat. Arvestades piirkonna elanike arvu ja liikmete arvu suhet, on tegemist aktiivseima Leader-piirkonnaga Eestis - **1 % elanikest on tegevusgrupi liikmed**.

Tabel 1. Liikmete arvust sektorite lõikes omavalitsuste kaupa annab ülevaate alljärgnev:

Omavalitsus	KOV	ETTEVÕTE	MTÜ	Kokku
Mikitamäe vald	1	3	2	6
Räpina vald	1	20	11	32
Orava vald	1	10	3	14
Värskas vald	1	11	3	15
Misso vald	1	6	3	10
Meremäe vald	1	9	5	15
KOKKU	6	59	27	92

Liikmete nimekiri seisuga 31.05.2014 omavalitsusüksuste kaupa, tuues välja ka EMTAK koodid, on toodud Lisas nr 1.

1.2 Juhtimine ja töökorraldus

PVL juhtimisorganid on üldkoosolek, volinike koosolek ja juhatus ning kontrollorganiks on audiitor.

Üldkoosolek teostab järelevalvet teiste organite tegevuse üle, korraline üldkoosolek toimub 1 kord aastas, vajadusel toimuvad ka erakorralised üldkoosolekud. Üldkoosoleku pädevuses on volinike koosoleku liikmete määramine ja tagasikutsumine.

Volinike koosolek teostab strateegilist nõustamist ja juhtimist ühingu eesmärgi saavutamiseks lähtudes üldkoosoleku otsustest, korralised koosolekud toimuvad vähemalt 4 korda aastas. Volinike koosolek võtab vastu otsuseid ühingu tegevust puudutavates küsimustes projektide algatamisel ja osaleb vajadusel juhatusega projektide juhtimises. Volinike koosolek koordineerib strateegiliste dokumentide koostamist kaasates tegevuspiirkonna erinevaid huvigruppe.

Spetsiifiliste küsimuste arutamiseks ja muudeks eesmärgist lähtuvateks tegevusteks **moodustab** volinike koosolek vajadusel **töörühmi ja komisjone**. Volinike koosoleku liikmed määrab üldkoosolek ametisse kaheks aastaks tagades partnerluspõhimõtte läbi printsiibi, et volinike koosolekul on ühingu liikmeks oleva iga omavalitsusüksuse kohta: *üks omavalitsusüksuse poolt nimetatud kohaliku omavalitsuse esindaja avaliku sektori esindajana; * üks esindaja mittetulundussektorist; *üks esindaja ettevõtlussektorist. Üle 3000 elanikuga omavalitsus (Räpina vald) saab täiendavalt volinike koosolekule juurde 1 esindaja mittetulundussektorist ja 1 esindaja ettevõtlussektorist. Kokku on 20 volinikku. **PVL volinike koosolek täidab suures osas neid rolle, mida enamuse tegevusgruppide puhul teeb juhatus.**

Juhatus, kuhu kuulub 3 liiget, juhib ühingu jooksvat tegevust ning vastutab üldkoosoleku ja volinike koosoleku otsuste täitmise eest, olles seeläbi **sisuliselt täidesaatev organ**. Juhatus annab selgitusi ja tegevaruaneid volinike koosolekule ja üldkoosolekule varade kasutamise kohta ja ülesannete täitmise kohta. **Juhatus esimees täidab ka tegevjuhi ülesandeid, eraldi tegevjuhti PVL-l ei ole** ning tema vastutusvaldkondadeks on üldine büroo juhtimine, suhtlemine koostööpartneritega Eestis ja välisriikides, suhtlemine rahastajatega, suhtlemine volinike koosolekuga, suhtlemine ja lepingute sõlmimine alltöövõtjatega, projektide üldine koordineerimine.

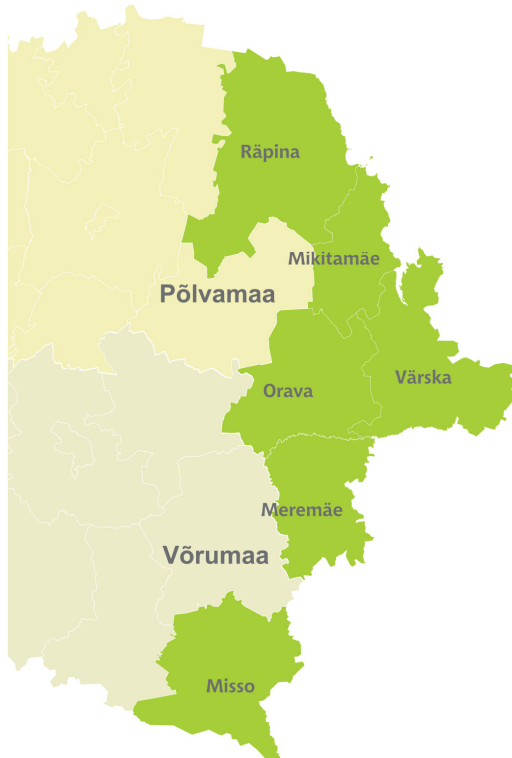
Töötajad (büroo). Juhatus rakendab volinike koosolekuga kooskõlastatult tööle tegevusgrupi keskuse (büroo) ja juhib selle tööd. Töötajaid on büroos hetkel üks – projektijuht. 2016. aastal on plaanis taas tööle võtta projektiassistent. **Projektijuht ja projektiassistent** täidavad administratiivtöö ülesandeid (infopäevade, seminaride, koolituste korraldamine, igapäevane suhtlus liikmete ja sihtgruppide esindajatega, jooksvate küsimustega tegelemine, informatsiooni jagamine jne). Võimalusel ja vajadusel võetakse strateegia rakendamise perioodil juurde täiendavaid töötajaid töölepingu või töövõtulepingu alusel (näiteks meetmenõustajad). Lõppenud strateegiaperioodil kasutasime **4 meetmenõustaja** abi, kes olid kontaktisikuks potentsiaalsetele taotlejatele meetmeid puudutavates küsimustes ning pakkusid nõu ja abi projektide koostamisel, viisid läbi infopäevi jne. **Kontorina kasutatakse Rápina vallavalitsuses asuvat ruumi** (aadressil Kooli 1) koos kõigi vana minevate tehniliste vahenditega.

Hindamiskomisjoni strateegia rakendamisel projektide valikuks kinnitab volinike koosolek, mis kinnitab ka hindamiskomisjoni moodustamise põhimõtted. **Hindamiskomisjoni on kaasatud liikmed tegevusgrupi kõigist liikmeks olevatest kohalikest omavalitsustest (6 liiget ning igal liikmel 2 asendusliiget)**. Hindamiskomisjoni võib kaasata ka täiendavaid eksperte. Peetakse kinni põhimõttest, et hindamiskomisjonis on esindatud kohaliku tegevusgrupi liikmed nii, et omavalitsusüksuste esindajate ja riigi või kohaliku omavalitsusüksuse osalusega eraõiguslike juriidiliste isikute esindatus oleks alla 50%.

Väga olulisel kohal on **vabatahtlikkuse korras tehtav töö**, mis annab tunnistust ka **tegevusgrupi sisemisest suutlikkusest**. Nii ei tellitud ka käesolevat strateegiat ekspertide käest, vaid see on koostatud kogukondade esindajate töö tulemusena (enam kui 1000 tundi vabatahtlikku tööd). Juba kolmandat aastat toimub juulis alt-üles initsiatiivil ning osalejate endi kulul PVL piirkonna ja toetatud projektidega tutvumise eesmärki kandev rännak ratastel. Tegevusgrupi suutlikkuse tagabki eelkõige laiapõhjaline juhtimine, esimesel strateegiaperioodil omandatud kogemused ja nendest õppimine ning vabatahtliku tegevuse suur osakaal.

2. KOHALIKU ARENGU STRATEEGIAGA HÕLMATUD TEGEVUSPIIRKOND

2.1 Tegevuspiirkonna kirjeldus – piirkond, rahvastik



Joonis 1. Tegevuspiirkonna kaart

Tegevusgrupp on kanda kinnitanud kahes maakonnas - Võru- ja Põlvamaal.

Tegevusgrupi liikmeteks on **Meremõe, Mõkitamõe, Mõsso, Orava, Piirissaare, Rõpina ja Võrsk** vallad ning nendes valdades tegutsevad ettevõtjad, mittetulundusühingud ja sihtasutused. PVL tegevuspiirkonnaks on nimetatud **kuue valla territoorium** (1055 ruutkilomeetrit), kus tunnetatakse geograafilist, kultuurilist, majanduslikku ja sotsiaalset ühtsust ning vajadust teha koostõöd piirkonna ühiseks arendamiseks. **Tegevuspiirkonna elanike arv** (seisuga 01.01.2014) on kokku 9092 inimest.

2007. aastal liitus tegevusgrupiga ka Piirissaare vald Tartumaalt, ent aastal 2011 astus Piirissaare tegevusgrupist välja ega ole liitunud ka ühegi teise tegevusgrupiga.

2.2 Tegevuspiirkonna majanduslik, kultuuriline, sotsiaalne ja geograafiline ühtsus

Tegevusgrupi piirkond on majanduslikult, kultuuriliselt, sotsiaalselt ja geograafiliselt ühtne. **Peamisteks tegevuspiirkonna ühtsust väljendavateks märksõnadeks on:**

- Väga tihedalt koos eksisteerinud kultuuriruum,
- Ajalooline pikaajaline läbikäimine,
- Eesti-Vene piir,
- Seto ja Võru kultuuri lähedus,
- Lämmijärve lähedus
- Ühesugune sotsiaal-majanduslik olukord
- Huvi arenguks, koostõöks ja edasivivateks muutusteks

Kõige paremat tunnistust piirkonna ühtsuse tunnetamisest annab asjaolu, et kõigil valdadel oleks olnud võimalik liituda ka alternatiivsete tegevusgruppidega: Misso ja Meremäe vallas Võrumaa Partnerluskoguga, Orava, Värskas, Räpina ja Mikitamäe vallas Põlvamaa Partnerluskoguga. Kuna **tunnetati aga vajadust selle järele, et tegevusgrupp tegeleks spetsiifiliselt piiriäärsete valdadega**, otsustati moodustada eraldi tegevusgrupp Piiriveere Liider. See ongi **põhjuseks, miks kohalikku tegevusgrupp on kaasatud just need konkreetsed omavalitsusüksused.**

Geograafiline ühtsus

Piiriveere Liidri tegevuspiirkonda piirab ida- ja kagupoolsest küljest riigipiir Venemaaga ja lõunapoolsest küljest riigipiir Lätiga. Vahetuteks piiriäärseteks omavalitsusteks on Räpina, Mikitamäe ja Värskas vald Põlva maakonnas, Meremäe ja Misso vald Võru maakonnas. Neist Räpinal ja Mikitamäel on veepiir, Värskal nii vee- kui maapiir, Meremäel ja Missol maapiir. Lisaks kuulub tegevusgrupp veel Orava vald, mis külgneb Meremäe ja Värskas vallaga. Keskkonna-alaselt tundlikeks piirkondadeks on Lämmi- ja Pihkva järv ning Piusa jõgi. Setomaa kunagisel Petserimaal hõlmab nüüdsest Põlvamaast Mikitamäe ja Värskas valla, Võrumaast Meremäe valla, osa Misso vallast ning hulga 1945 Pihkva oblastisse arvatud setu külasid Piusa alamjooksul, Petserist idas ja Pihkva-Riia maantee piirkonnas. Räpina rajoon (1950-1961) hõlmas nüüdse Põlvamaa idaosa (Mikitamäe, Orava, Räpina, Veriora ja Värskas vallad).

Kultuuriline ühtsus

Tegevuspiirkonna territooriumil asub maailma kultuuri mõistes unikaalne ajalooline võru-seto kultuuripiirkond. Kõigis omavalitsustes tehakse piiriülest koostööd Vene Föderatsiooniga Pihkva oblastiga kultuuri valdkonnas – vastastikku osaletakse kollektiividega kontsertidel, spordiüritustel, koolitustel, käiakse laatal, toimub õpilasvahetus, traditsioonilised seto peod ehk kirmaskid.

Setomaa Valdade Liidu eestvedamisel piirkonnas läbiviidud uuring, mille raames küsitleti üle 3000 inimese, toob välja tugeva unikaalse omakultuuri olemasolu. Üle 40% küsitletutest arvas, et elamine just selles piirkonnas teeb nende kultuurielu mitmekesisemaks. Üle 50% arvas, et see aitab neil paremini tunnetada oma päritolu ja juuri. Üle poole nendest, kel juured selles piirkonnas, ei ole ka töökoha pärast valmis elukohta vahetama. Enam kui kolmveerand küsitletutest peab kohalikuks keeleks võru või setu keelt ning üle 50% kasutab seda pidevalt.

Majanduslik ühtsus

Piiriveere Liidri tegevuspiirkond on kogu ulatuses maapiirkond. Enamus elanikest elab külades ja alevites. Räpina vallas on vallasisene Räpina linn mille elanike arv on alla 4000 (2867 elanikku 2013. a. seisuga). Piirkonna kõik vallad kuuluvad ebasoodsasse piirkonda (LFA).

Antud piirkonnas on kaks toimivat rahvusvahelist piiri- ja tollipunkti – Koidula Põlva maakonna Värskas vallas ja Luhamaa Võru maakonna Misso vallas. See soodustab transiitkaubanduse arengut ning piirkonna logistilist hõivatust, mis on omakorda uute töökohtade loomise eelduseks. Ettevõtlusalaselt on valdav primaarsektor, 52% ettevõtete tegevusalaks on põllumajandus, metsandus või kalapüük. Võrreldes Eesti keskmisega on piirkonnas rohkem ka majutuse ning toitlustusega tegelevaid ettevõtteid. Tööhõives on oluline osa avalikul sektoril. See on iseloomulik taanduvale agraarpiirkonnale, kus noortele ei ole töökohti ja õppimisvõimalusi ning toimub aktiivsemate ja nooremaealiste väljaränne. Vaja on toetada mikro- ja väikeettevõtlust, soodustades töökohtade mitmekesistamist.

Tuginedes Statistikaameti ülevaatele „Ülevaade Eesti maakondade rahvastikust“ (Tiit & Servinski 2013¹) võib tuua esile, et ligikaudu kolm neljandiku elanikest töötab oma maakonnas või naabermaakonnas, nt Orava valla elanikest ligikaudu kaks kolmandikku töötavad väljaspool Põlva maakonda, peamiselt Võru maakonnas. 2011. aasta rahva ja eluruumide loenduse andmetele tuginedes on tööealisest rahvastikust (15-64-aastased) 49% töötavad, 7,9% on töötud ning ülejäänud 43% mitteaktiivsed (õpilased, kodused, töövõimetuspensionärid/vanaduspensionärid).

Võrreldes Eesti keskmise näitajaga on PVL piirkonnas rohkem üksikettevõtjaid. Kui Eesti keskmine palgatöötaja brutotulu kuus oli 2012. aastal 844 eurot, siis tegevuspiirkonna kuues vallas keskmiselt vaid 695 eurot ehk 82% Eesti keskmisest.

Sotsiaalne ühtsus

Piirkonnale on iseloomulik sündivuse vähenemine ning noorte lahkumine maapiirkondadest. Perioodil 2008-2012 asus PVL piirkonda elama 1425 inimest, samas neid, kes lahkusid teistesse piirkondadesse oli kokku 1662. Seega kaotas rände tõttu PVL piirkond 237 inimest, mis moodustab 2008. aasta elanike arvust 2,3%. Seega väljaränne jääb Võru- ja Põlvamaa keskmistele näitajatele alla (Põlvamaa 2,8% ja Võrumaa 3,4%). Osalt tuleneb see keskmisest eakamast elanikkonnast piirkonnas.

Kui ülalpeetavate määr Eestis keskmiselt oli 2013. a. seisuga 50,9% (Võrumaal ning Põlvamaal 56,4%), siis meie tegevuspiirkonnas keskmiselt on see 60%, ulatudes mõnes vallas üle 65%. Mida suurem on ülalpeetavate määr, seda rohkem peab tööeas elanikkond ülal pidama mittetöötavaid elanikke.

Piirkonna suurimaks koolitusasutuseks on Räpina Aianduskool, mis ühelt poolt on küll keskendunud spetsiifilistele teemadele, ent samas pakub ka täiskasvanuharidust ning tegeleb ka töövõtjate üldise täiend- ning ümberõppega.

Külaliikumine on küll suhteliselt aktiivne, ent probleemiks on koostöö puudumine nii mittetulundusühingute kui ka ettevõtjate ja mittetulundusühingute vahel. Paljudes kohtades on probleemiks mitteaktiivse elanikkonna suur osakaal – pikaajalised töötud, töövõimetuspensionärid. Vähem-kindlustatud gruppideks on töötud, lastega pered, eakad, noored jne

¹ Tiit, E.-M., Servinski, M. (2013). Rahva ja eluruumide loendus 2011. Ülevaade Eesti maakondade rahvastikust. Eesti Statistikaamet.

3. TEGEVUSPIIRKONNA ARENGU-VAJADUSTE JA -POTENTSIAALI ANALÜÜS

PVL asub otseses mõttes piiri ääres – ulatudes Rāpinast Missoni, jääb sellesse Eesti kagunurka koguni kaks Euroopa Schengeni piiri rahvusvahelist väravat, lõuna poolt on naabriks Läti. Rahvusvahelist suhtlust ning koostööd Vene ja Läti partneritega peetakse siin au sees. Piirkonna geograafiline asend on ebasoodne – siseturu suhtes ääremaa. Tõmbekeskusteks on maakonnakeskused Põlva, Võru, Tartu ning ka pealinn Tallinn. Vahetuteks piiriäärseteks omavalitsusteks on Rāpina, Mikitamäe ja Vārška vald Põlva maakonnas, Meremäe ja Misso vald Võru maakonnas.

Piiriveere tähistab kultuuride piiri – siin elavad setod ja võrokeseid, samuti on vanausuliste külasid. Kaugelt tulijale paistavad need rahvakillud sarnased, kuid kohalikud teavad erinevusi. Erinevused rikastavad, igal rahvakillul on oma lugu ja omad kombes. Neid lugusid saab kuulata kohalikes muuseumides: Rāpinast Obinitsani tegutseb neli muuseumi, viies avatakse 2014. a. suvel Tsiistre külas. Tänapäeval paiknevad piirid peamiselt inimeste peades. Ammustel aegadel eristas usk üht rahvakildu teisest niivõrd, et need omavahel ei segunenud. Nii on võrokeste osa siiani luteri ala ja setode ala Eesti ainuke õigeusu piirkond. Ka müstiline Peko on setode jaoks siiani oluline.

Piiriveere ala pärimuskultuur on kirev ja paistab silma oma laulude, tantsude, erilise toidu, käsitöö ning arhitektuuriga. Seto leelo on lisatud UNESCO vaimse kultuuripärandi nimistusse. Seto pitsi päevad toimuvad sel aastal juba 21. korda. Kohalikku kööki esindavad eripargelised toidukohad: Kiudoski Restoraan Rāpinas, Tsāimaja Vārškas, Taarka Tarõ Obinitsas, Nopri talu Misso vallas. Kohalikku toitu saab mekkida ka piirkonna kohvikutepäeval ehk Seto Külävüü kostipäeval, mil kohvikud on avatud kohalikes taludes ja külakeskustes. Lüübnitsa sibula- ja kalalaat on hea koht talviste sibulavarude soetamiseks. Pärimuskultuuri muusikapidusid peetakse igal suvel, n Seto Folk ja Ostrova Festival. Erilise pärimuskultuuri kõrval kohtab ka mõisakultuuri – Rāpinas asuv Sillapää mõis koos dendropargiga meelitab ligi järjest rohkem kontserte ja külalisi.

Piiriveere tähistab maa ja vee piiri. Peipsi järvest saab siin Lämmijärv. Rāpina Sadam on Peipsi järvel üks väheseid kohti, kus on kaasaegsed tingimused veesõidukite sildumiseks ja veeskamiseks. Piirkonna jõgedest on tuntuimad kärestikuline Piusa, mida nimetatakse ka Setomaa Emajõeks ja millel tegutses kunagi kümneid vesiveskeid, samuti Võhandu jõgi, mis on tuntuks saanud sadu võistlejaid kohale meelitava rahvusvahelise Võhandu maratoni poolest. Kohalikud ressursid annavad palju võimalusi. Eestis eriline mineraalvesi pannakse Vārškas nii pudelisse kui ka pakutakse kumblemiseks spas Vārška Veekeskuses. Järve põhjast leitav ravimuda on kasutusel Vārška Sanatooriumi mudavannides. Metsad annavad tööd puiduettevõtetele ja metsaandide – kukeseente ja marjade – korjajatele. Rāpina Paberivabrik tähistab tänavu 280. tegevusaastat. Piusa liiva on kasutatud klaasitööstuses, selle tulemusena saame uudistada inimkäega ehitatud koopaid Piusa Koobaste Külustuskeskuses.

Üksteiselt õpitakse ja ühistöös tehakse suuri tegusid, mis silmaga näha ning käega katsuda: Rāpina Loomemaja ja Rāpina Sadam, Seto maja Petseris ja Vārška-Petseri maantee. Piiriveere kandi huvitavad tegemised ja puhas loodus kutsuvad kohale uusi elanikke. Aasta-paar tagasi tehtud üleskutse „Tule maale“ on kõige rohkem inimesi meelitanud Misso ja Vārška kanti. Juunis Rāpinas toimuvad Hea kodu päevad koguvad populaarsust. Üha enam inimesi teab, miks nad siia kanti tulevad!

3.1 PVL sotsiaalmajanduslike näitajate analüüs

PVL tegevuspiirkonna valdade sotsiaalmajanduslike näitajate analüüsi viis läbi 2013. aasta sügisel dr Kairi Kasearu Tartu Ülikoolist, kes on ühtlasi ka PVL volinik. Alljärgnevalt on analüüsitud PVL piirkonda kuuluvaid valdu (Räpina, Orava, Mikitamäe, Värskas, Meremäe ja Misso), samuti on võrdluseks välja toodud PVL piirkonda kuuluvate kuue valla keskmised (edaspidi PVL) ning võrdluse pakkumiseks ka Põlvamaad, Võrumaad ning Eestit tervikuna puudutavad andmed. Tegevuspiirkonna valdade kohta annab ülevaatliku iseloomustuse alljärgnev tabel:

Tabel 2. Esmane ülevaade ja võrdlus põhiandmetest

Omaavalitsus (vald)	Rahvaarv (2014)	Omaavalitsuse pindala	Asustustihedus (in/km ²)	Demograafiline tööturusurve indeks (5-14a:55-64a 2013) ²	0-14-aastaste osatähtsus rahvastikust (2014)	15-64a. Osatähtsus rahvastikust (2014)	65 ja vanemate osatähtsus rahvastikust (2014)	Ülalpeetavate määr, % (2014)	Mittetulundusühinguid ja sihtasutusi kokku (2013)	Äreregistris registreeritud ettevõtete arv (2013) ³
Eesti	1315819	45227,63	29,1	0,76	196267	877769	241783	49,9	29133	112760
Põlvamaa	27641	2164,77	12,7	0,67	4137	1755702	5947	57,4	602	1991
Mikitamäe	909	104,412	8,7	0,47	113	556	240	63,5	24	61
Orava	686	175,52	3,9	0,69	103	424	159	61,8	21	85
Räpina	4774	265,929	17,9	0,66	691	2988	1095	59,8	75	310
Värskas	1174	187,822	6,3	0,65	178	744	252	57,8	33	99
Võrumaa	33426	2305,439	14,5	0,74	5115	21190	7121	57,7	729	2596
Meremäe	945	13 1,967	7,2	0,56	118	572	255	65,2	50	101
Misso	604	18 9,353	3,23	0,42	65	379	160	59,4	26	66
PVL	9092	1055	8,6	0,57	1268	5663	2161	60,6	219	722

² **Demograafiline tööturusurveindeks** – eelseisval kümnendil tööturule sisenevate noorte (5–14-aastased) ja sealt vanuse tõttu väljalangevate inimeste (55–64-aastased) suhe.

³ Statistikaameti majandusüksuste statistiline register on loodud juriidiliste registreeritud – äriregistri, mittetulundusühingute ja sihtasutuste registri, maksukohustuslaste registri ning riigi- ja kohaliku omavalitsuse asutuste riikliku registri (RKOARR) – andmete alusel. Ettevõtte on jaotatud haldusüksustesse kontaktaadresside alusel.

Rahvaarv PVL valdades, 2008-2013

PVLi piirkonnas on viie viimase aasta jooksul rahvaarv üldtrendina vähenenud. Kui kogu piirkonnas elas 2008. aastal 10298 elanikku, siis 2012. aastal 9735 elanikku. Seega piirkonna rahvaarv on vähenenud 563 inimese võrra. Kui võrrelda 2013. aasta andmetega, siis on rahvastiku vähenemine veelgi suurem – 1534 inimest. Osaliselt tuleneb suur rahvaarvu vähenemine 2013. aastal statistikaameti muudatustest andmete kogumisel ja elanikkonna arvu arvutamisel. Sissekirjutuse alusel ei ole elanikkonna arvu muutus nii drastiline (tabel 3 viimased kaks veergu).

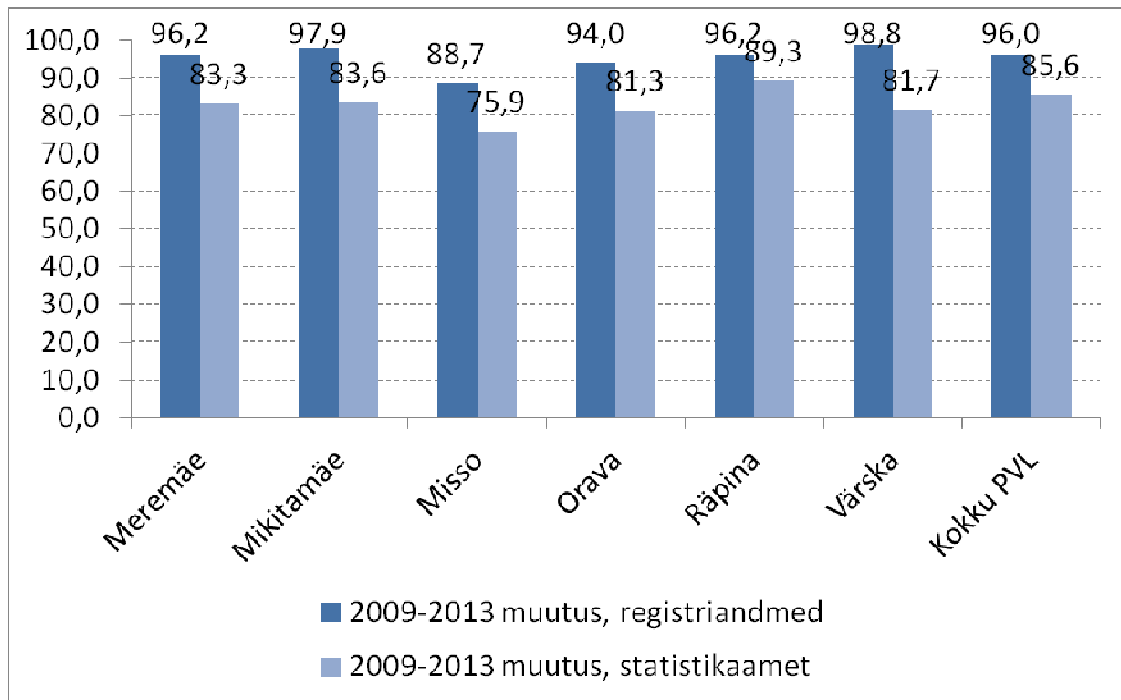
Tabel 3. Rahvaarv PLV valdades, 2008-2013 (1. jaanuari seis)

	Statistikaameti andmed (rahvaloendused)						Sissekirjutuse alusel	
	2008	2009	2010	2011	2012	2013	2009	2013
Meremäe	1 104	1 070	1 021	993	976	891	1179	1134
Mikitamäe	994	1 060	1 023	1 011	1 006	886	1070	1047
Misso	742	719	710	680	656	546	779	691
Orava	818	798	782	779	773	649	817	768
Räpina	5 316	5 282	5 167	5 105	5 053	4 718	5393	5190
Värska	1 324	1 315	1 302	1 297	1 271	1 074	1456	1439
Kokku PVL	10 298	10 244	10 005	9 865	9 735	8 764	10694	10269

Allikas: Eesti Statistikaamet 2013

Võrreldes 2009. aastaga on kõik vallad kaotanud oma elanike arvus (PVL keskmine -14,4%), enim Misso (-24,1%) ning kõige vähem Räpina (-10,7%).

Peamised demograafilised sündmused, mis mõjutavad rahvaarvu muutust piirkonnas on elanikkonna juurdekasv sisse- ja väljarände ning sündimuse kaudu ning vähenemine väljarände ja suremuse tõttu. **Sündimus ei ole vähenenud, vaid on jäänud samale tasemele.** Kui vaadata valdasid eraldi, siis viimastel aastatel tuleb positiivne trend esile Meremäe ja Värska vallas, kus sündivate laste arv on hüppeliselt kasvanud. Sündide arvu kõrvutamise surmajuhtumite arvuga piirkonnas näitab selgelt, et praeguse sündimuse juures ei ole võimalik piirkonnas rahvaarvu säilitamine samal tasemel. Surmajuhtumiteid on keskmiselt üle 2 korra rohkem kui sündide. Seega loomulik rahvastiku taastootmine piirkonnas on hetkel negatiivne ja tuginedes rahvastiku vanuskordajatele võib öelda, et vanemaegaste inimeste suurema osakaalu tõttu rahvastikus lähiaastatel pigem antud trend jätkub.



Allikas: Eesti Statistikaamet 2013

Joonis 2. Rahvaarvu muutus võrreldes 2009. aasta seisuga.

Perioodil 2008-2012 asus PVL piirkonda elama 1425 inimest, samas neid, kes lahkusid teistesse piirkondadesse oli kokku 1662. Seega **kaotas rände tõttu** PVL piirkond 237 inimest. Kui vaadata valdade lõikes, siis tänu rändele on suutnud oma elanikkonda kasvatada Mikitamäe ja Värskä vallad, nt 2008-2012 asus Värskä valda elama 26 inimest, samas lahkujaid oli 19. Teiste valdade puhul on tegemist negatiivse trendiga. Tegemist on peamiselt nooremaeliste inimestega, kes õpingute või töö tõttu siirduvad Tallinnasse või Tartusse.

Suhteliselt väike on piirkonna elanikkonna hulgas kuni neljateist aastaste laste osakaal (12,5%) ja noorte 15-24-aastaste inimeste osakaal (12,6%). Veelgi vähem elab arvuliselt piirkonnas aga parimas pereloomelises eas - 25-34-aastaseid inimesi (8,3%). Antud vanusrühm on aga strateegiliselt piirkonna elujõulisuse tagamisel kõige olulisem. Tegemist on aktiivses töö- ja pereloomelises eas olevate inimestega. **Piirkonna tulevikuarengud sõltuvad 16-25-aastaste noorte edasisest käitumisest. Võtmeküsimuseks saab noorte püsimine piirkonnas või peale õpingute piirkonda naasmine ning noorte perede sissetuleku piirkonda.** PVL-i valdades on võrreldes maakondade üldiste näitajatega keskmiselt vanem elanikkond. Piirkonna elujõulisuse tagamine sõltub nooremaeliste inimeste sisse- ja väljarände saldost. See omakorda mõjutab sündivate laste arvu. Positiivse aspektina võib tuua esile, et lähema 10 aasta jooksul jõuavad pereloomise faasi arvult suuremad kohordid, kuid siinkohal on suureks ohuks just antud noorte väljaränne Eesti suurematesse tömbekeskustesse. **Esialgne suurem järeldus** antud andmete pealt on pereloomise eas inimestele elukeskkonna tagamine (õpingute ajal kodukohaga seose alalhoidmine, nt praktikakohtade loomine oma piirkonnast pärit noortele; õpingute järgselt kodukohta naasmise toetamine; töökohad), soodustamaks nooremaeliste inimeste jäämist, naasmist ja sissetuleku piirkonda.

Perekonnad ja lastega perede osakaal PVL piirkonnas

Alla 18-aastaste lastega perekondade osakaal jääb **kõigis valdades alla 40%** jäädes 21-39% vahele, samas Eesti keskmine näitaja on 41,5%. Kõige madalam on lastega perede osakaal Misso, Meremäe ja Mikitamäe valdades. Murelikuks teeb asjaolu, et kõigi omavalitsuste puhul on alla 3-aastaste lastega perekondi arvuliselt kõige vähem.

Piirkonna jätkusuutlikkuse hindamisel ja edasiste tegevuste planeerimisel tuleb pidada silmas, et lastega pered, tulenevalt lapse vanusest, erinevad suuresti oma ootuste ja vajaduste (nt alusharidus, huvioope, gümnaasiumiharidus) poolest.

Juhul kui sündimusnäitajad ja sisseränne piirkonda jääb konstantseks ehk samale tasemele 2012. aastaga, siis järgneva nelja aasta jooksul alla 19-aastaste laste osakaal elanikkonnas langeb tunduvalt, mis omakorda võib panna surve alla koolivõrgustiku ühtlase säilitamise piirkonnas.

Ülalpeetavate määr

Ülalpeetavate määr on statistiline näitaja, mis tuginedes rahvastiku vanuskoosseisu andmetele toob esile kuivõrd suurt arvu inimesi peab tööeline elanikkond üleval pidama. Seega mida väiksem on arv, seda vähem on ülalpeetavaid tööelise elanikkonna suhtes. Ülalpeetavate hulka loetakse kuni 14-aastased lapsed ning 64-aastased ja vanemad inimesed.

Kui Eestis üldiselt on ülalpeetavate määr jäänud samale tasemele, siis maakondade tasandil on ülalpeetavate määr 1989. ja 2000. võrdluses langenud ja seda peamiselt just laste arvu vähenemise tõttu. Sarnane trend esineb ka Piiriveere piirkonna valdades ning kõigi valdade puhul saab esile tuua järjest suureneva vanemaaliste inimeste osakaalu. Kui eeldada, et piirkonna sisse- ja väljaränne ning sündimus jääb samale tasemele, siis võib väita, et ülalpeetavate määr lähikümnenditel suureneb tänu elanikkonna vananemisele.

Läbi aastate on ülalpeetavate määr olnud kõige madalam Värskas vallas (52 %), järgnevad Röpina ja Orava vald (58 %). Kuid **võrreldes Eesti ning Võru ja Põlva maakondade keskmise näitajaga on piirkonnas ülalpeetavate määr siiski kõrgem** (2013. aastal Eesti keskmine näitaja 50,9; Põlva ja Võru maakondades 56,4).

Elanikkonna haridustase

Elanikkonna haridusliku tausta kohta pärinevad andmed 2011. aasta rahvaloendusest. Piiriveere piirkonna valdades on **suurem põhiharidusega inimeste osakaal kui Eestis keskmiselt**. See tähendab suuremat osakaalu inimesi, kelle **võimalused tööturul on piiratud ning kes töödandjate jaoks ei ole niivõrd atraktiivne tööjõud**. Siiski erinevused Eesti keskmisest ei ole väga suured. **Mõnevõrra rohkem võrreldes Eesti keskmisega on Piiriveere piirkonna valdades inimesi, kellel on keskharidusele lisaks omandatud kutse**, nt Misso ja Meremäe valdades on antud haridustasemega inimeste osakaal 10% võrra suurem kui Eestis keskmiselt. **Kõige suuremad käärid võrreldes Eesti üldise näitajaga tulevad esile kõrgharidusega inimeste osakaaludes**. Kui Eestis elanikkonnast on kõrgharidus 35% 20-64-aastastest inimestest, siis Piiriveere valdades jääb see ühe viiendiku juurde, kõige madalam on kõrgharidusega inimeste osakaal Meremäe ja Misso vallas ning kõrgeim Värskas vallas.

Piirkonna tööealise rahvastiku sotsiaalmajanduslik staatus

Piirkonna elujõulisuse ja elanikkonna aktiivsuse indikaatoriteks on hõivatute ja töötute osakaal. Tööealise elanikkonna suur töötus näitab ühelt poolt piirkonna majanduslikku haavatavust, kuid teisalt võib seda tõlgendada vaba inimressursiga, mille asjakohane rakendamine võiks suurendada piirkonna majanduslikku elujõulisust.

Tabel 4. Piirkonna 15-64-aastase rahvastiku tööhõive ja töötusemäär (% , 31.12.2011)

	15-64-aastaste arv (N)	Aktiivsed ⁴ (%)	sh hõivatud (e. tööhõive määr) ⁵ (%)	sh töötud (%)	Töötuse määr ⁶ (%)
Kogu Eesti	836814	70,2	62,3	7,9	11,3
PÕLVA MAAKOND	17474	60,5	53,0	7,5	12,5
Mikitamäe vald	577	46,8	39,1	7,7	16,5
Orava vald	472	53,6	45,9	7,8	14,5
Räpina vald	3118	57,9	50,7	7,2	12,4
Värska vald	699	58,5	51,3	7,2	12,2
VÕRU MAAKOND	21695	63,9	55,7	8,2	12,9
Meremäe vald	568	55,3	45,7	9,6	17,3
Misso vald	395	66,5	52,8	13,6	20,5

Allikas: Eesti Statistikaamet 2013, rahvaloenduse andmed.

Tabelist 4 ilmneb, et **nii Põlva kui ka Võru maakonnas on majanduslikult aktiivseid inimesi vähem kui Eestis keskmiselt**, Põlva maakonnas on aktiivsusemäär 9,7 ja Võru maakonnas 6,3 protsendipunkti väiksem kui Eestis keskmiselt. Peamiseks põhjuseks on mitteaktiivsete suurem osakaal antud maakondades. **Piiriveere piirkonna valdadest enamikes on aktiivsete inimeste osakaal väiksem kui Põlva ja Võru maakondades keskmiselt** (v.a. Misso).

Kuna majanduslikult aktiivne rahvastik hõlmab ka töötuid, siis tasub adekvaatse pildi saamiseks vaadata ka töötusemäära ehk töötute osakaal aktiivsest rahvastikust. **Töötusemäär oli Eestis rahvaloenduse ajal 11,3%, kuid kõikides vaadeldud valdades on see suurem.** Kõige kõrgem töötus oli Misso vallas (20,5%) ja kõige madalam Värska ja Räpina valdades jäädes alla 13%. Viimastel aastatel on töötus vähenenud, 2013. aasta teise kvartali tööjõu-uuringute põhjal on Eestis töötuse määr 8,1% (allikas: <http://www.stat.ee/65121>), ehk paari protsendi võrra langenud võrreldes 2011. aastaga. Selle alusel võib oletada, et ka uuritavates valdades on töötuse määr mõnevõrra langenud, jäädes siiski Eesti keskmisest tasemest suuremaks.

Suhteliselt **suur mitteaktiivsete inimeste osakaal** vajab eraldi detailsemat analüüsi. Mitteaktiivse rahvastiku puhul tuleb vaadata mitteaktiivsuse põhjuseid selgitamiseks välja võimalik potentsiaalne tööjõu kui ressursi olemasolu. Kui (üli)õpilaste puhul on peamine mitteaktiivsuse

⁴ Tööjõu osatähtsus tööealises rahvastikus (15-64-aastased inimesed)

⁵ Hõivatute osatähtsus tööealises rahvastikus (15-64-aastased inimesed)

⁶ Töötuse määr – töötute osatähtsus tööjõus (15-64-aastased inimesed)

põhjus hariduse omandamine ehk noored ei ole veel jõudnud tööturule siirduda, siis pensionieale lähenevad inimesed on seoses pensioniea saabumise või tervislike põhjustega tööturult lahkunud (töövõimetuspensionari saajad). Võrreldes Eesti keskmise näitajaga on Piiriveere piirkonna omavalitsustes 15-64-aastaste mitteaktiivsete inimeste seas **töövõimetuspensionäride osakaal keskmisest kõrgem**. Seega peamine piirkonna tööjõu kadu tuleneb suuresti tervislikel põhjustel tööturult kõrvale jäänud inimeste suurest osakaalust. **Piirkonna majanduse ning sotsiaalse elu üks aktiveerimise võimalus on tööturult eemalejäänud inimeste ehk koduste ja muul põhjusel mitteaktiivsete inimeste tagasitoomine töösfääri.**

Hõivatutest on enamik palgatöötajad. Eestis oli 91% töötajatest palgatöölised, uuritavates valdades on seis sarnane, enamus valdadeson palga töötajaid natuke vähem. Erinevuse peamiseks põhjuseks on **üksikettevõtjate suurem osakaal Piiriveere valdades**. Palgatöötajatega ettevõtjate osakaal on enamasti umbes sama suur kui Eestis keskmiselt. **Suurem osakaal üksikettevõtjaid tuleneb põllumajandusega tegelevate isikute suuremast osakaalust piirkonnas. Primaarsektoris** töötajaid oli 2011 rahvaloenduse ajal Põlva ja Võru maakonnas üle kahe korra **rohkem kui Eestis keskmiselt**, vastavalt 4,5 ja 3,6%. Enamus uuritavaid valdu on primaarsektoris töötajate poolest sarnased oma maakondadele. Orava ja Meremäe vald torkavad silma suure primaarsektori töötajate arvu poolest, vastavalt 13,3% ja 11,8% (samades valdades on ka suur hulk üksikettevõtjaid). Keskmiselt määratlesid ennast uuritavate valdade aktiivsed inimesed harvemini juhtideks, tiptaseme spetsialistideks ja ametnikkeks, võrreldes Eesti keskmisega. Sagedamini määratleti ennast põllupidajate, oskustöölisena ja masina operaatoritena. Inimeste ametialane hõivatus peegeldab selgelt piirkonnas domineerivaid majandussektoreid. Üldiselt on vallad üsna sarnased oma maakondadega ja ka erinevused Eesti keskmistega on tagasihoidlikud.

Tabel 5. Palgatöötajate keskmine brutotulu kuus 2009-2012.

	2009	2010	2011	2012
Kogu Eesti	771	767	798	844
PÕLVA MAAKOND	666	660	690	731
Mikitamäe vald	579	593	622	649
Orava vald	623	614	647	693
Räpina vald	620	634	658	711
Värskä vald	683	654	677	717
VÕRU MAAKOND	657	657	682	717
Meremäe vald	557	571	631	689
Misso vald	654	630	642	713
PVL 6 valla keskmine	619	616	646	695

Allikas: Eesti Statistikaamet 2013.

Piiriveere valdades on keskmine brutopalk kuus palju väiksem kui Eestis keskmiselt, aastal 2012 moodustas PVL kuue valla keskmine brutopalk 82% riigi keskmisest brutotasust. . Paraku on **mitmetes valdades keskmine brutotulu kuus tunduvalt jäänud maha maakonna keskmisest näitajast**. Mikitamäel on vahe maakonna keskmisega kõige suurem, 82 eurot ehk 11% vähem kui maakonnas keskmiselt. Orava ja Meremäe elanike keskmine brutopalk on samuti maakondade

keskmisest madalam. Teistes uuritavates valdades on brutotulu küll mõnevõrra väiksem kui vastavas maakonnas, kuid vahe ei ole suur.

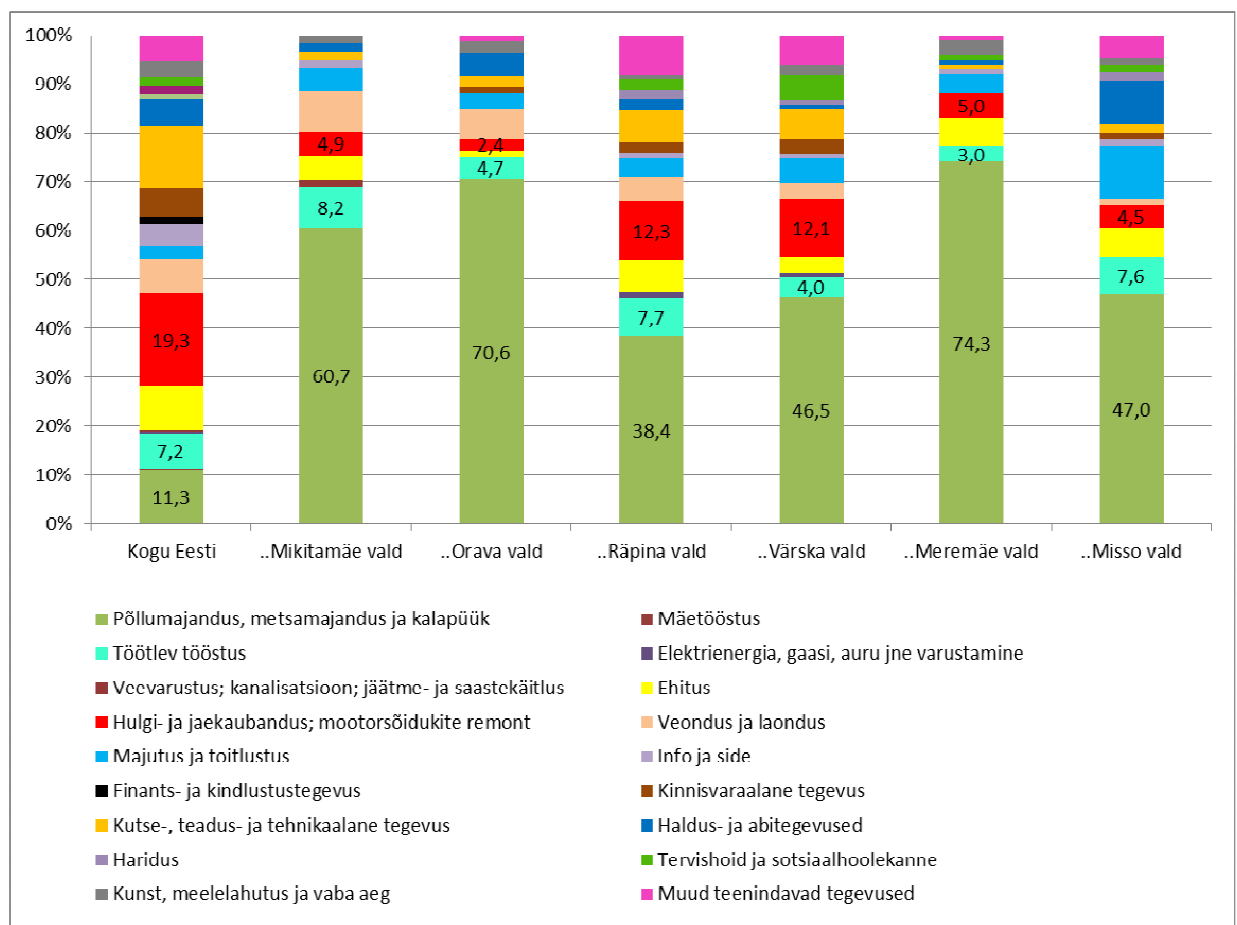
Enamus valdades järgib palkade muutus maakonna trendi ja kogu Eesti trendi üldisemalt.

Ettevõtlus

Võrreldes 2004. aastaga on kõigis Piiriveere piirkonna valdades aktiivsete ettevõtete arv kasvanud, mis ühtib Eesti üldise ja maakondade trendidega. Siiski perioodil 2009-2011 **tekkis piirkonda juurde uusi ettevõtteid vähem kui seda Eestis keskmiselt**, seega piirkonna elujõulisuse tagamiseks on oluline uute ettevõtete loomine. 2013. aastal tegutses Piiriveere piirkonnas kokku 722 ettevõtet (sh äriühingud, füüsilisest isikust ettevõtjad), nendest 310 ehk 43% paiknesid Räpina vallas, Meremäel vallas omab kontaktaadressi 101, Värskas 99, Oraval 85, Missos 66 ja Mikitamäel 61 ettevõtet. Piirkonnas tegutsevad ettevõtted on pigem **väikeettevõtted**, 97% ettevõtete töötajate arv jääb alla kümne inimese. Kui Eestis üldiselt on enim ettevõtjaid tegusad hulgi- ja jaekaubanduses, siis Piiriveere piirkonnas **tegeletakse enim põllumajanduse, metsanduse ja kalapüügiga**. Enam kui pooled ettevõtjad on oma tegevuses keskendunud antud valdkonnale, ületades sellega Põlva ja Võru maakonna näitajaid. Valdade lõikes tuleb veelgi selgemini esile suhteliselt tugev keskendumine põllumajandusele, metsandusele ja kalapüügile (vt joonis 3). Meremäe, Mikitamäe ja Orava valdade ettevõtjatest enam kui kaks kolmandikku peavad oma põhitegevusalaks põllumajandust metsandust või kalapüüki. Kuigi põllumajandus ja metsandus domineerivad ka Räpina ja Värska ning Misso ettevõtjate profiilis, on see siiski mitmekesisem. Räpina ja Värska ettevõtjate puhul on teisel kohal hulgi- ja jaekaubandus ning Missos ehitus ja majutus ning toitlustus. Võib öelda, et **turismivaldkond on viimastel aastatel piirkonnas suhteliselt hästi arenenud**, kui 2008. aastal oli PVL valdades 19 majutuse ja toitlustusega tegelevat ettevõtet, siis aastal 2013 34. Majutuskohtade arvu võrdlus kinnitab samuti, et Põlva ja Võru maakonnas on viimastel aastatel loodud protsentuaalselt juurde rohkem majutuskohti kui seda Eestis tervikuna. Samas majutuskohtade arvu kasv ei pruugi tähendada alati suuremat külastajate arvu. Maakondade majutuspotentsiaal on tunduvalt suurem kui hetkel ära kasutatakse, nimelt 2012. aastal oli tubade täituvus Eestis keskmiselt 45%, siis Põlva ja Võru maakondades vastavalt 35% ja 21%. Seega ei saa kurta majutuskohtade vähesuse üle, vaid pigem on küsimus selles kui võrd antud majutuskohad on külastajale sobivad, kas nende kohta on piisavalt informatsiooni, et potentsiaalsed külastajad nad üles leiaks. Piirkonnas turismi arendamise **võtmeküsimuseks on majutuskohtade täituvuse suurendamine**, nt turismipakettide arendamine, suurem koostöö erinevate turismiettevõtete vahel, suurem koostöö kogukonna ja omavalitsuse tasandil, Piiriveere sisene ning teiste Leader piirkondadega. Oluline arengupotentsiaal on Venemaalt pärit külastajate arvu kasv.

Kuigi põllumajandus, metsandus ja turism kui ettevõtlusvaldkonnad on piirkonnas suhteliselt hästi kaetud, on siiski **hulgaliselt tegevusalasid, mis on ühes või teises vallas katmata**: tervishoid ja sotsiaaltoetused, kinnisvaraala tegevus, elektrienergia, gaasi, auru ja konditsioneeritud õhuga varustamine, haridus ning muud teenindavad tegevused, tervishoid ja sotsiaaltoetused, info ja side, veevarustus ja jäätmeääditus,

ehitus, veondus ja laondus ning haldus- ja abitegevused, kutse-, teadus- ja tehnikaalne tegevus ning kinnisvaraalne tegevus. Iseenesest mõistetavalt ei saa eeldada väikeste valdade puhul ettevõtluse laiahaardelisust ja ilmselt on mõistlik keskenduda teatud tegevustele, kuid teisalt ühe valdkonna suur domineerimine väljendub töökohtade spetsiifilisuses, mis ei võimalda leida piirkonnas rakendust noortel erialaspetsialistidel. Lisaks domineerivad ettevõtjate tegevusvaldkondades selgelt pigem meestööjõudu eeldavad töökohad. Kokkuvõtlikult võib öelda, et **piirkonna ettevõtlus on tugevalt fokuseerunud ühele valdkonnale**, mis võib endas kätkeada järgnevaid ohtusid. Esiteks tähendab see suhteliselt kitsast töökohtade valikut ehk endale meelepärase töö leidmised piirkonnas on väikesed, teiseks ühele valdkonnale spetsialiseerumine võib suurendada välismõjudest (nt EL põllumajandustoetuste maksmise poliitika, väliskaubanduse piirangud tollide näol, jne) tingitud haavatavust.



Joonis 3. Ettevõtete tegevusala profiil Piiriveere piirkonna valdades 2013. aastal⁷.

⁷ Valdkonna „muu tegevus“ alla on koondatud ettevõtted, kes tegelevad info ja side, elektrienergia, gaasi jne varustamisega, kunsti ja meelalahutusega, hariduse ja veevarustuse, kanalisatsiooni ja jäätmekäitlusega.

Valdade tulubaas

Mida suurema osa moodustab üksikisiku tulumaks valla kogutulust seda parem, sest see suurendab valla isemajandamise võimet ja elujõulisust. 2012 aasta seisuga moodustas uuritavates valdades **üksikisikutulumaksust saadav tulu enamasti väiksema osa valla kogu tuludest, kui seda on sama osakaal maakonna kogu tulust**. Erandiks on Meremäe vald, kus maksutulu on suurem kui Võru maakonnal. Kuigi valdade maksutulu on väike, siis läheb neil eelarve tasakaalus hoidmisega ometi paremini kui nende maakondades, kus eelarved on puudujäägiga. Uuritavatest valdadest on vaid Misso ja Räpina vallas kulud tuludest suuremad. Samad tuleb siin arvestada, et projektipõhiste investeringute puhul võidakse toetus maksta välja alles peale investeeringu tegemist.

Aastal 2012 oli kohalike omavalitsuste eelarvete kogutulu elaniku kohta Eestis keskmiselt 1083 eurot. Piiriveere tegevuspiirkonna valdadest kolmes: Mikitamäe (1002 eurot), Meremäe (1035 eurot) ja Räpina (1070 eurot) jäi **kogutulu elaniku kohta napilt alla keskmise**, samas kui Orava (1174 eurot), Värska (1564 eurot) ja eriti Misso (2319 eurot) puhul **omavalitsuse kogutulu arvatuna ühe inimese kohta on keskmisest suurem**.

Kui Eestis keskmiselt kulutavad omavalitsused 43% oma eelarvest haridusele, siis üldjoontes **Piiriveere piirkonna valdade kulutuste osakaal eelarvest haridusele on madalam**, nt Missos ainult 19% ja Mikitamäel 28,5%. Siinkohal tuleb aga võtta arvesse, et tegemist on osakaaluga, seega haridusvaldkonna protsent sõltub teiste kulutuste suurusest. Ning vastava omavalitsuse elanikkonna demograafilisest struktuurist ning sellega kaasnevatest vajadustest. Nii saab esile tuua, et **võrreldes teiste omavalitsustega panustavad Räpina ja Värska vald oma eelarvest proportsionaalselt tunduvalt enam vaba aja, kultuuri ja religiooni valdkonda** - natuke üle ühe neljandiku. Kui haridusele, sotsiaalsele kaitsele ja üldistele valitsussektorite teenustele tehtavaid kulutusi võib vaadata kui seadustest tuleneva kohustusena, siis vaba aja, kultuuri ja religiooni toetamise osas on omavalitsustel endil vabamad käed, seega toetamise küsimus sõltub ühelt poolt omavalitsuse prioriteetidest ehk kui oluliseks peetakse antud valdkonna toetamist ja arendamist ning teisalt eelarve suurusest ja võimalustest ehk kas jääb üle finantsilisi vahendeid antud valdkonna arendamiseks. Nii võib öelda, et Räpina ja Värska valdade jaoks on antud valdkonnad prioriteetsemad ning teisalt nende tulubaas võimaldab antud kulutusi teha.

Piirkonna elanike sotsiaalne kaasatus

Piirkonna jätkusuutlikkuse seisukohalt on oluline elanikkonna valmidus ja soov osaleda kohaliku elu kujundamisel. Üheks võimaluseks on hinnata elanike valmidust ja aktiivsust kohaliku elu parendamisel ning soovi osaleda otsustusprotsessides valimistel kandideerimise ja hääletamisel osalemise aktiivsuse kaudu. Tabelis 6 on esitatud valdade lõikes viimastel kohalike omavalituste volikogude valimistel (20.10.2013) kandideerinud inimeste, valimisõiguslike isikute ja hääletanute arvud.

Valdade omavaheliseks paremaks võrdlemiseks on arvatatud välja valimistel hääletanute osakaal ning valijate arv ühe kandidaadi kohta ehk kui palju inimesi kandideeris valimistel piirkonna elanike arvu taustal. Kõige suurem oli valimistel osalemise aktiivsus Misso vallas, kus enam kui kolm neljandikku inimesi tegi oma valiku, kõige madalam osavõtt PVL-i kõige suuremas omavalitsuses –Räpinas. Kandidaatide arvu ühe valija kohta võib tõlgendada kui näitajat inimeste

lähedust või kaugust kohalikust otsustustasandist. Ootuspäraselt on väiksemates valdades antud näitaja madalam ehk siis on suurem tõenäosus, et inimesed tunnevad kandideerijaid isiklikult – seega lähedus otsustustasandile on suurem. Oraval on ühe kandidaadi kohta potentsiaalselt 19 valijat, Missos ja Meremäel 21.

Tabel 6. Elanikkonna valimisaktiivsus 2013. aasta kohaliku omavalitsuse volikogu valimistel

	Kandidaatide	Valijaid nimekirjas	Hääletanute arv	Valimistel hääletanute osakaal (%)	Valijate arv ühe kandidaadi kohta
Mikitamäe	37	896	565	63,05	24,2
Orava	34	649	437	67,33	19,1
Räpina	78	4249	2453	57,73	54,5
Värska	38	1191	803	67,42	31,3
Meremäe	47	976	612	62,7	20,8
Misso	30	626	490	78,27	20,9
Eesti		1086935	630058	57,96	

Aastal 2013 oli PVL piirkonnas kokku registreeritud 219 mittetulundusühingut. Võttes arvesse valdade elanike arvu, siis enim mittetulundusühinguid on Meremäe vallas – 50. **Võrreldes Eesti ja Põlva ning Võru maakondade näitajatega, siis PVL valdades on MTÜ-de juurdekasv olnud kiirem.** Leader meetme tegevusperioodil suurenes MTÜ-de arv Piiriveere piirkonnas 142-lt 205-ni ning kõige aktiivsem uute MTÜ-de asutamise aeg jäi perioodi 2009-2011. See periood aga kattub üheselt Piiriveere Liidri tegevuste kõrgperioodiga.

Kokkuvõtteks

Piirkonna elanike arv on viimastel aastatel vähenenud ning võttes arvesse elanikkonna vanusstruktuuri ja senist sisse- ja väljarännet, siis **järgneva kümnendi põhiküsimuseks saab elanikkonna vähenemise pidurdamine.** Piirkonna **probleemiks** on vananev elanikkond ja noorte ning väikeste lastega perede madal osakaal. Viimaste aastate sündimuse valguses on koolivõrgu senisel kujul säilitamine piirkonnas suur väljakutse, seega on **oluline leida uusi lahendusi hajaasustuse tingimustes elukvaliteedi tagamiseks** (nt transport, teenuste kättesaadavus). Paratamatult seoses erialase hariduse omandamisega siirduvad noored suurematesse linnadesse või isegi välismaale, seega piirkonna jaoks on oluline, et noortel ei katkeks side piirkonnaga ning peale õpinguid naastakse kodukohta. Teisalt iseloomustab piirkonda suur 55-aastaste ja vanemate inimeste ning mittehõivatute osakaal, viimastest suure osa moodustavad töövõimetuspensionärid. Seega lähima kümnendi jooksul astub tööturult välja suhteliselt suur sünnikohort, seetõttu on piirkonna elujõulisuse jaoks **oluline küsimus vanemaeliste sh pensioniealiste jätkuv aktiivsus tööturul ja sotsiaalne kaasatus.** Teisalt aga tähendab see seda, et **suureneb vajadus erinevate tugiteenuste järele.** Hetkel on piirkonnas selgelt domineerimas põllumajandus ja metsandusega tegelemine. Jätksuutlikkuse tagamiseks on **oluline ettevõtlustegevuse mitmekesistamine, sh saadustele lisaväärtuse andmine, toorme töötlemine, uute tegevusvaldkondade väljaarendamine.** Piirkonna turimsipotentsiaal on viimase kümne aasta jooksul selgelt paranenud – juurde on tekkinud olulisel määral majutus- ja toitlustusasutusi. Järgneva kümnendi põhiküsimuseks saab **külastajate toomine piirkonda.**

3.2 SWOT analüüs

Tugevuste, nõrkuste, võimaluste ning ohtude analüüs viidi läbi PVL suurel strateegiaseminaril (58 osalejat) novembris 2013. SWOTi läbiviimisele eelnes PVL piirkonna sotsiaalmajanduslike näitajate analüüsi tutvustamine. Töö toimus töörühmades maailmakohviku meetodit kasutades, tagamaks võimalikult suur kaasatus. Töörühmade töötulemustega saab tutvuda: <http://www.piriveere.ee/25-nov-2013-strateegiaseminar-materjalid> (fail strateegiaseminar, töörühmade töö tulemused).

Järgnevalt selekteeriti välja iga SWOTi osise kohta olulisimad teemad, millele strateegias keskenduda:

Tabel 7. PVL tegevuspiirkonna SWOT analüüs

<p>TUGEVED</p> <ol style="list-style-type: none"> 1. Mitmepalgeline pärimuskultuur (vanausulised, võro, seto) 2. Tuntud kaubamärgid 3. Loodusressursi rohkus 4. Tugev kogukonnatunne 5. Hea elukeskkond (lasteaiakohad, looduslähedus) 6. Tugev koostöö kogemus 7. Tule-maale-elama kogemus 	<p>NÕRKUSED</p> <ol style="list-style-type: none"> 1. Ääremaalisus 2. Ressursside alakasutatus (inimesed, maavarad jne) 3. Mõningate sihtrühmade vähene kaasatus 4. Tugeva tööharjumusega ja oskusliku tööjõu vähesus 5. Madal ettevõtlusaktiivsus 6. Vähene keeleoskus 7. Tasuvate töökohtade vähesus
<p>VÕIMALUSED</p> <ol style="list-style-type: none"> 1. Piiriäärsus, vene turu lähedus 2. Rohkelt vabu talukohti ja tühje tootmishooneid 3. Kasvav nõudlus “roheline” järele – ökotoit, roheline energia. 4. (vene) turistide suur huvi piirkonna vastu 5. Linnaelanike kasvav soov maalähedase elukeskkonna vastu 	<p>OHUD</p> <ol style="list-style-type: none"> 1. Väljarände trendi jätkumine 2. Avalike teenuste kadu 3. Maaelu nõrgestav regionaalpoliitika 4. Piirkonna sisene vastandumine

* Värvid SWOTil tähistavad seotust meetmetega (roheline – M1, punane – M2, sinine – M3)

4. EELMISTE STRATEEGILISTE EESMÄRKIDE TÄITMINE JA SAAVUTATUD TULEMUSED

Senise strateegia eesmärkide täitmist ja tulemuste saavutamist on tegevusgrupis hinnatud mitmest aspektist. **Projektide elluviimise tasandil on büroo teinud pidevat monitooringut** ning kokkuvõtliku ülevaate elluviidud projektidest meetmete kaupa annab **Tabel 8**.

Põllumajandusministeeriumi poolt tellitud **strateegia välishindajalt Cumulus Consulting OÜ** tellitud analüüs tõi PVL hindamistabelis välja, et meie strateegia rakendamise osas vastasid hinnatavad kriteeriumid valdavalt tasemele piisav või mitte piisav. **Ettepanekutena toodi välja:**

- 1) Siduda visioon paremini strateegiliste eesmärkide, prioriteetide ja meetmetega.
- 2) Kaaluda võimalust suurendada hindamiskriteeriumide puhul nende sidusust strateegiaga.
- 3) Kaaluda võtmeindikaatorite määramist ning vajadusel muude kriteeriumide vähendamist.
- 4) Kavandada võtmeindikaatoritele reaalse seire.

Neid ettepanekuid on käesoleva strateegia koostamisel ja tegevusgrupi töö korraldamisel ka arvestatud.

Strateegiarühm tõi lõppenud strateegiaperioodi osas välja positiivsed aspektid:

- + Paranenud on elukeskkond (korda tehtud vanu hooneid, ehitatud uusi)
- + Paranenud on vabaaja tegevuste / huvitegevuste võimalused
- + Paranenud on omavaheline suhtlemine/ läbikäimine PVL valdade/organisatsioonide/inimeste vahel
- + Kogukonnad on muutunud tugevamaks ja kokkuhoidvamaks (n koostatud arengukavad, õpitud projekte kirjutama, taotlema ka muudest allikatest peale Leaderi). Mida nõrgem KOV, seda tugevam mittetulundussektor ja vastupidi.
- + Tekkinud on suur sotsiaalne kapital ning loodud võimalus ressursside kokku hoidmiseks (eeldusel, et ollakse valmis teistega jagama nii saadud ideid kui ka praktilisi asju)
- + Saadud suur isiklik kasu strateegiaprotsessi kaasatud inimestele (PVL piirkonna parem tundma õppimine, õppereisid, omavaheline meeldiv suhtlemine, sh väljaspool töist aega)

Negatiivsete aspektidena tõi strateegiarühm välja:

- Ei ole täitnud PVL strateegia 2008-2013 üldeesmärki peatada elanike arvu vähenemine piirkonnas. Suure töö on ära teinud Misso, aga seda suures osas tänu Tule Maale algatusele. Tõdeti, et eesmärk oli sõnastatud liiga utoopiliselt – PVL omab vaid väikest mõju.
- Projektidest raha taotlemine ja saamine õpetab abitust. Eeldatakse, et kui oled korra või paar raha saanud, siis peab saama ka edaspidi.
- Toetatud ka selliseid ettevõtlusprojekte, mis oleks ära tehtud ilma toetuseta (nn liiga tugevate toetamine)
- PVL on avaldanud mõju peamiselt nendele inimestele, kes on igal pool aktiivsed ja löövad kaasa. Piiriveerest ja selle mõjust räägib positiivselt pigem „oma sõprade ring“, ent globaalsemat mõju olnud ei ole, vajalik oleks suurem kõlapind.
- Inimese ja pere väärtustamine on olnud vaid foonil, mitte keskmes.

Tabel 8 PVL strateegiaperioodil 2008-2013 toetatud projektid							
	esitatud projektide arv	taotletud summa	TG toetatud projektide arv	TG toetuse summa	TG toetatud projektide osakaal	PRIA toetatud projektide arv **	PRIA toetuse summa **
MEETMED							
perioodil 2008-2010	204	1 572 588,81	136	1 053 324,38	67%	121	924 104,71
Meede 1 Huvitegevuse võimaluste suurendamine	53	434 218,10 €	36	300 626,84 €	68%	34	273027,36
Meede 2 Miljöövärtus säilitamine ja loomine	62	463 907,41 €	40	292 452,78 €	65%	37	273382,53
Meede 3 Teenuse pakkumise taseme tõstmine	16	117 873,91 €	12	94 157,58 €	75%	10	70916,48
Meede 4 Turismi arendamine läbi pärimuskultuuri atraktiivse esitlemise	54	383 763,29 €	34	238 744,85 €	63%	29	210074,14
Meede 5 Kohalikul ressursil põhineva taastuva energia laiem ja efektiivsem kasutamine	8	44 654,76 €	6	35 747,27 €	75%	4	24132,35
Meede 6 Vähemarendatud kogukondade kaasamine	11	128 171,34 €	8	91 595,06 €	73%	7	72571,85
perioodil 2011-2013*	306	2 760 621,15	158	1 351 716,35	52%	154	1 279 930,07
Meede 1 Huvitegevuse võimaluste suurendamine	97	572 330,57 €	54	294 742,12 €	56%	54	290770,22
Meede 2 Miljöövärtus ja pärimuskultuur säilitamine ning loomine	83	594 056,58 €	48	361 398,66 €	58%	46	344131,98
Meede 3 Ettevõtlus arendamine	98	1 267 016,61 €	41	521 036,01 €	42%	39	470488,31
Meede 4 Koostöö arendamine	28	327 217,39 €	15	174 539,56 €	54%	15	174539,56
KOKKU 2008-2013	510	4 333 209,96	294	2 405 040,73	58%	275	2 204 034,78
* seisuga 05.05.14, jääkide arvel lisandumas otsused							
** ei sisalda katkestatud projekte							

Meetmest 1 toetati 88 projekti (563,8 tuhat eurot). Piirkonnas on 37 võrra (strateegias planeeritud 35) **suurenenud aktiivselt tegutsevate huviringide arv**, renoveerides hooneid ja ruume ning soetades vajalikku varustust ja seadmeid. Programmiperioodil esitatavate projektide koguarv jäi planeeritust (120 projekti) veidi väiksemaks, kuid ületas kavandatud projektitoetuse kogumahtu (planeeritud 519 tuh eurot), mis näitab, et erinevaid tegevusi on projektis rohkem ja teostamine on kavandatud pikemale ajale. Koos uute huviringidega on **rakendunud 30 huvitegevuse juhendajad** (planeeritud 19). Toimunud on **7 koolitust** osalejate arvuga 166 inimest (nt erinevate huviringide juhendajatele), mis on olnud mahukamad ja pikaajalisemad, seega on projektide koguarv planeeritust väiksem (planeeritud 15). Uute, korrastatud ja täielikult kasutuskõlblikuks muudetud huvitegevuseks sobivate kohtade arv piirkonnas kasvas 32 võrra (planeeritud 23). Leaderi kaasabil on renoveeritud ja kasutusele võetud hooned nt. Obinitsa Seto Seltsimaja, EELK Rápina Miikaeli Koguduse päevakeskuse II korrus, Tsiistre seltsimaja, PEKO külamaja ning toetades sisustuse ja inventari soetamist Rápina Loomemaja ja Vöhni seltsiait. Koheselt on valmimas Orava Tuletõrje Seltsi maja ja Kiiova käsitöö ja kultuuritalu. 16 projekti on otseselt seotud **noortele suunatud huvitegevusega**, toetatud on Misso Avatud Noorteklubi, Orava Noorteklubi Tegijad, Värskä Avatud Noortekeskuse, Mikitamäe Noortekeskuse ja Taarka Pärimusteatri noortestudio tegevusi. 19 projektiga on arendatud piirkonnas **sportlikke huvitegevusi** (motosport, tervisesport, korvpall jm). Piirkonnas tekkis juurde vastavalt kavandatule kümnekond **uut üritust**, näiteks oli väga edukas Taarka Pärimusteatri noortestudio etenduste turnee „Kuidas müüa setot?“.

Meetmest 2 (sh. 2008-2010 meede 2, meede 4) on toetust saanud 112 projekti (827,6 tuh eurot, planeeritud 800,2 tuhat eurot). **Arendatud ja/või heakorrastatud** on vastavalt strateegias planeeritule 35 vaba aja veetmise kohta: nt. Misso tervise- ja loodusõpperada ja rannaala, Leevaku puhkeala, Lobotka küla sadamaala, orienteerumise püsirajad Värskä piirkonnas, Misso ja Orava laululava, 5 külaplatsi, Obinitsa kirikuhoone, Tsiistre Linamuuseum, Meremäe seltsimaja, Meremäe jahimaja, Luikjärve talu. 32 projekti raames on läbi viidud vähemalt 40 erinevat **kultuuriväärtuslike ehituslike objektide kaardistamist, teavitamist ja infomaterjalide loomist**. Näiteks on välja antud 15 raamatut, II ja III "Uma Pido" DVD, loodud on Tsiistre nuka ja Rápina valla külade **veebilehed** ja **viidad** Seto Külävüü ja Luhamaa külade tähistamiseks jms. Meetme raames on korraldatud 16 **koolitust** (sh õppereisi, laagrit), osalejaid üle 410 inimese (planeeritud 385). Koolitusi on korraldatud pikematena (nt. Rikka Ivvani pillilaager, Seto rahvarõivameistri pikaajaline koolitus, Rahvariiete valmistamise ja rediseinitud mööbli koolitusprogramm), seega meetmest kavandatud koolituste arv 27 jääb küll saavutamata, kuid osalejate arv on suurem ning koolituspäevi on olnud ühe koolituse raames palju.

Meetmest 3 (sh. 2008-2010 meede 3, meede 5) on toetatud 53 projekti toetuse mahus 565,5 tuh eurot. Projektide raames on korraldatud 10 **koolitust- ja õppereisi** osalejate arvuga 180 (planeeritud osalejaid 110). Investeeringuprojektide arv meetmes on 42, sh. otseselt **ehitamisega** on seotud 19 projekti. **Taastuva energiaga** seotud projekte on meetmes 8. Toetust on saanud piirkonnale omase puidutootmise- ja selle väärindamisega tegelevad ettevõtted, kui ka erinevat liiki teeninduse, põllumajandussaaduse väärindamise jt. valdkondades tegelevad mikroettevõtted.

Meetmest 4 (sh. 2008-2010 meede 6) on toetust saanud 22 koostööprojekti planeeritud 27-st (toetuse maht 247,1 tuh eurot). Vastavalt kavandatule on 15 uut organisatsiooni saanud koostöös projekti teostamise kogemuse, kusjuures pooltes projektides oli koostööpartnereid mitu. 15 projekti raames toimus partnerite vahel **ühine koolitus või õppereis**, millest on edaspidi saanud koostöösuhed 11 (planeeritud 9). **Tegevusgrupp** viis meetme kaudu ellu 2 projekti, millest üks on rahvusvaheline koostööprojekt.

Ülevaade on koostatud seisuga 05.05.2014 PRIA poolt toetatud projektide ja tegevusgruppide esitatud kuluaruannete alusel. Väljundnäitajad täpsustatakse kõikide projektide lõpetamisel.

5. STRATEEGIA EESMÄRGID

Strateegia visiooni, prioriteetide ja eesmärkide otsustamisel on lähtunud LEADER-lähenemise põhielementidest ning kaasatud tegevuspiirkonna kõigi sektorite ning tegevusgrupi erinevate piirkondade ja huvigruppide esindajaid. Tagamaks võimalikult laia kandepinda ja saamaks piisavalt asjakohast taustinformatsiooni on kogutud tagasisidet lõppenud strateegiaperioodi kohta, korraldatud tervet piirkonda kaasav, nn suur strateegiaseminar, koos on käinud strateegiarühma koosolekud, teemat täiendavalt arutatud nii volinike koosolekutel kui üldkoosolekul. Strateegia on koostatud ajaperioodiks 2015 – 2020.

Meetmete kavandamisel ja strateegia uuendamisel on jäädud truuks esimese strateegia koostamise protsessi algaasis kokku lepitud **põhimõtetele**, et kaasarääkimise võimalus antakse kõigile ning strateegia meetmetega peaks lahendama võimalikult paljude inimeste probleeme – st et **valitakse välja enamusele sobivad teemad ega keskenduta üksnes kitsastele sihtgruppidele**. Üheks **põhjenduseks** on siin asjaolu, et tulenevalt läbi viidud uuringutest, tegevuspiirkonna ja sotsiaalsete gruppide vajadustest ning sotsiaal-majandusliku olukorra analüüsist võib väita, et **PVL tegevuspiirkonnal on võrreldes enamiku teiste tegevuspiirkondadega veel lahendamata ka palju elementaarseid probleeme**.

5.1 Visioon, prioriteetid

Visioon aastaks 2025

Aastaks 2025 on Piiriveere tugevate, kokkuhoidvate ja koostööd tegevate kogukondadega piirkond. Väärtustame inimest, oma eristuvat sisemist identiteeti, traditsioone, looduskeskkonda. Ettevõtluse ja elukeskkonna arendamisel kasutame efektiivselt piiriäärset asukohta ja kohalikke ressursse.

Prioriteetid

Käesolev strateegia on koostatud selleks, et edendada elu Piiriveere Liider tegevuspiirkonnas kohalike inimeste algatuste ja kohaliku koostöö kaudu. Üldiseks põhimõtteks on suurendada kohalikku suutlikkust, luua töökohti ja mitmekesistada elu maapiirkonnas. Meeldiv ja väärtuslik elukeskkond, võimalused huvialadega tegelemiseks ning enesearenduseks, teenuste piisav kättesaadavus on eelduseks, et inimesed jääksid piirkonda elama ning et juurde tuleks ka uusi elanikke. Teiseks, võrdselt oluliseks eelduseks on see, et inimestel oleks sissetulek. Ettevõtluse ja ettevõtlikkuse arendamine, säilitatud ja loodavad töökohad, suurenev palgatase piirkonnas – kõik see aitab kaasa, et inimesed siin jätkuvalt elaksid. Väärtustatakse elanike omaalgatust, Piiriveere piirkonna ühtse elukvaliteedi tagamist, väärtuslike töökohtade loomist, ühistegevust ja koostööd.

Strateegiarühm, tuginedes suure strateegiaseminaritöö tulemustele, töötas välja pingerea, st reastas prioriteetseimad teemavaldkonnad, mida eesmärkides ja strateegia meetmetes kajastada:

1. **Kohaliku ressursi ja potentsiaali** (kohalik inimene, kultuur, loodus, miljööparand, säästev energia jne) **parem rakendamine**.
2. **Ettevõtluskeskkonna arendamine ja ettevõtlikkuse toetamine** (kusjuures oluline on mis iganes valdkonna ettevõtlus, mis toodaks lisandväärtust ja võimaldaks head palka).
3. Piirkonnas ühtlase, elanikkonna vanusstruktuurile vastava **elukvaliteedi tagamine**.

5.2 Eesmärgid

Tuginedes 2013. aasta novembris läbi viidud suure strateegiaseminari tööle ning 2014. aastal läbi viidud strateegiarühma koosolekutele on piirkonnas jätkuvalt valukohaks suur elanike arvu vähenemine. Sellest tulenevalt on **strateegia üldiseks ja seega ka prioriteetseimaks eesmärgiks pidurada elanike arvu vähenemise tendentsi**. Samas oleme realistlikud, et PVL tegevustel üksi ei ole selle eesmärgi saavutamisele kuigi suur mõju, elanike arv maapiirkondades langeb kogu Euroopas. Seega võib laiemas kontekstis seda üldeesmärki vaadata kui pigem PVL strateegia mõju näitajat.

Strateegia eesmärkideks on:

1. Piirkonna ettevõtlus on mitmekesine

Mõjuindikaator:

Võrreldes 2012. aastaga on PVL piirkonnas kasvanud mittepõllumajandusliku tootmisega tegelevate ettevõtete osakaal. (Eesti majanduse tegevusalade klassifikaator (EMTAK 2008).

Allikas: Eesti Statistikaameti hallatav majandusüksuste statistiline register, mis on loodud juriidiliste registrite — äriregistri, mittetulundusühingute ja sihtasutuste registri, maksukohustuslaste registri ning riigi- ja kohaliku omavalitsuse asutuste riikliku registri (RKOARR) — andmete alusel.

Sihttase: Aastaks 2020 on kasvanud mittepõllumajandusliku tootmisega tegelevate ettevõtete osakaal 3% võrra (võrreldes 2013. aastaga, mil 51% ettevõtete tegevusvaldkond on põllumajandus, metsandus või kalapüük).

Tulemusindikaatorid:

- Toetust saanud ettevõtete käibe kasv
Sihttase: 5-10% käibe kasv (täpne % otsustatakse strateegiarühma koosolekutel 2014. lõpuks) taotluse esitamisele eelnenud aasta vrld projekti elluviimisele järgnev aasta.
Allikas: koos viimase kuluaruandega esitab taotleja majandusaasta aruande. Kohustub esitama majandusaasta aruande ka 2 toetuse elluviimisele järgneval aastal. (Vaja veel täpsustada, mida esitab FIE);
 - Toetust saanud ettevõtete töötajate arv
Sihttase: projektide elluviimise tulemusena loodud vähemalt 10 töökohta
Allikas: viimane kuludeklaratsioon + nõue esitada tõendusmaterjal, näiteks TSD
- Eesmärgi saavutamisele aitavad kaasa meetmed: 2, 3**

2. Ettevõtluses rakendatakse rohkem kohalikku ressursi ja potentsiaali

Mõjuindikaator:

Võrreldes 2012. aastaga on PVL piirkonnas tekkinud juurde tegutsevaid ettevõtteid. (Eesti majanduse tegevusalade klassifikaator (EMTAK 2008)).

Allikas: Eesti Statistikaameti hallatav majandusüksuste statistiline register, mis on loodud juriidiliste registrite — äriregistri, mittetulundusühingute ja sihtasutuste registri, maksukohustuslaste registri ning riigi- ja kohaliku omavalitsuse asutuste riikliku registri (RKOARR) — andmete alusel. Ettevõtluse demograafia andmed.

Sihttase: aastal 2013 oli PVL piirkonnas 722 tegutsevat ettevõtet, aastaks 2020 on tegutsevate ettevõtete arv kasvanud 5% võrra.

Tulemusindikaatorid:

- Uute/parentatud toodete/teenuste arv.
Sihttase: ca 15 uut/parentatud toodet. (täpne arv otsustatakse strateegiarühma koosolekul 2014. lõpuks)
Allikas: projektitaotlus, lõplik kuludeklaratsioon
- Kohalikku toorainet kasutavate ettevõtjate arv
Sihttase: ca 15 kohalikku toorainet kasutavat ettevõtjat (täpne arv otsustatakse strateegiarühma koosolekul 2014. lõpuks)
Allikas: projektitaotlus (PVL taotlusvormis vastav lahter), lõplik kuludeklaratsioon
- Kohalikku pärandit, kultuuri kasutavate ettevõtjate arv
Sihttase: ca 10 kohalikku pärandit/kultuuri kasutavat ettevõtjat (täpne arv otsustatakse strateegiarühma koosolekul 2014. lõpuks)
Allikas: projektitaotlus (PVL taotlusvormis vastav lahter), lõplik kuludeklaratsioon

Eesmärgi saavutamisele aitavad kaasa meetmed: 2, 3

1. Elanikkonna elukvaliteet on paranenud tänu huvitegevusele ja teenuste kättesaadavusele

Mõjuindikaator: võrreldes 2011. aasta rahvaloenduse andmetega on suurenenud eelkooliealiste lastega perede osakaal PVL piirkonnas

Sihttase: suurenemine 5%

Allikas: rahvaloendus 2022

Tulemusindikaatorid:

- Uute/parentatud teenuste arv (sh kogukonnateenused)
Sihttase: ca 5 uut/parentatud teenust (täpne arv otsustatakse strateegiarühma koosolekul 2014. lõpuks)
Allikas: projektitaotlus, lõplik kuludeklaratsioon
- Uute huvitegevuse võimaluste/huviringide arv
Sihttase: käivitatud ca 15 uut huviringi (täpne arv otsustatakse strateegiarühma koosolekul 2014. lõpuks)
Allikas: projektitaotlus, lõplik kuludeklaratsioon

Eesmärgi saavutamisele aitavad kaasa meetmed: 1, 2, 3

2. Piirkonna tööealise rahvastiku potentsiaal on tööturul paremini rakendatud

Mõjuindikaatorid:

- Väljaränne PVL piirkonnast
Sihttase: väljaränne PVL piirkonnast ei ületa sisserännet;
Allikas: Statistikaamet
- Tööhõive määr
Sihttase: Aastaks 2022 on hõivatute osakaal piirkonna tööealisest rahvastikust 90% Eesti keskmisest vastavast näitajast (täpne % otsustatakse strateegiarühma koosolekutel 2014. lõpuks)
Allikas: Statistikaamet
- Töötuse määr
Sihttase: Aastaks 2020 töötuse määr ei ületa Eesti keskmist näitajat
Allikas: Statistikaamet

Tulemusindikaatorid:

- Toetust saanud ettevõtete töötajate arv
Sihttase: projektide elluviimise tulemusena loodud vähemalt 10 töökohta
Allikas: viimane kuludeklaratsioon + nõue esitada tõendusmaterjal, näiteks TSD
Eesmärgi saavutamisele aitavad kaasa meetmed: 2, 3
Allikas: Rahvaloendus 2022

Eesmärgi saavutamisele aitavad kaasa meetmed: 2, 3

Meetmed, mille rakendamise abil eesmärkide täitmisele kaasa aidatakse, on:

1. Elukeskkonna arendamine
2. Ettevõtluse arendamine
3. Koostöö ja ühistegevuse arendamine.

Täpsema ülevaate strateegia rakendamisest ja meetmete kirjeldusest annab peatükk 7. Seal on ära toodud ka selged ja mõõdetavad eesmärgid väljundite osas (väljundindikaatorid).

Piiriveere Liidri strateegia rakendamise pikaajaliste mõjudena elavneb kohalik majandus, suurenevad inimeste sissetulekud, paraneb elukvaliteet. Strateegia pikaajalised mõjud koos teiste riiklike poliitikate mõjuga loovad eeldused, et Piiriveere Liidri piirkonnas saaks pidurduda elanikkonna vähenemine.

5.3 Strateegia integreeritud ja uuendusliku olemuse kirjeldus

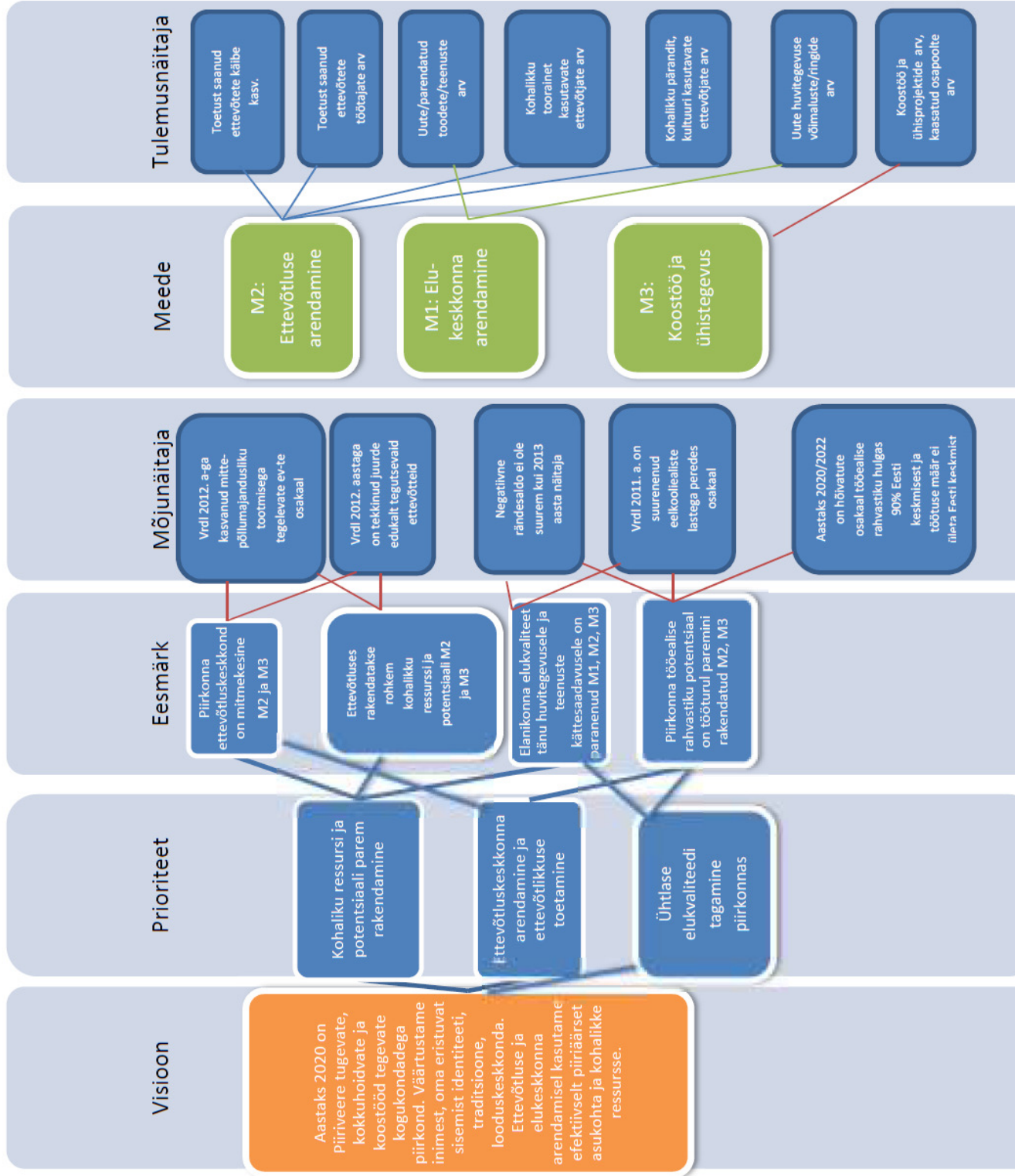
Strateegia uuenduslik olemus seisneb selles, et tegu ei ole maakondliku strateegiaga, vaid spetsiaalselt PVL tegevuspiirkonda katva strateegiaga, mis muudab strateegia koostamise mõneti keerulisemaks. Ei saa otseselt lähtuda maakondlikest arengukavadest ega maakonna tasandil tehtud uuringutest jms.

Samuti on uuenduslik lähenemine, kus ei tooda esile ei maakonna ega kohaliku omavalitsuse vajadusi, vaid meetmete kavandamisel on lähtutud tegevusgrupist kui tervikust, soovides tagada piirkonnale ühtlane areng.

Strateegia koostamise protsessis oli tegevusgrupi jaoks uuenduslik see, et ei kasutatud eksperte/spetsialiste, vaid tegevusgrupi enda kogukondade liikmeid vabatahtlikkuse alusel (strateegiarühm).

Uuenduslikkus on oluline ka projektitaotlustes ning selle välja toomiseks on hindamiskriteeriumites ka vastav kriteerium.

Strateegia integreeritust aitab välja tuua alljärgnev skeem, kus on toodud **seosed visioon – prioriteedid – eesmärgid – meetmed**.



Joonis 4. PVL strateegia integreeritust väljendav skeem

6. KOGUKONNA STRATEEGIA ARENDAMISSE KAASAMISE PROTSESSI KIRJELDUS

Tegevusgrupi tegevuspõhimõtetes peetakse oluliseks partnerluste edendamist ja altpoolt tuleva algatuse soodustamist. Selleks oleme tegevuste planeerimisel ja läbiviimisel proovinud kaasata võimalikult palju huvigruppe ning seda on kavas teha ka edaspidi. Kaasamine hõlmab informeerimist, konsulteerimist, ühist otsustamist ja tegutsemist, kogukonna initsiatiivi toetamist.

PVL oma senises tegevuses on proovinud kohaliku tegevusgrupi töösse kaasata võimalikult erinevaid piirkondi ja elanikegrupe, viies üritused “koju kätte”. Infopäevad-koolitused on korraldatud tegevusgrupi erinevates valdades, erinevate sektorite esindajate juures – näiteks turismitaludes, raamatukogudes, külakeskustes, vallamajades, spordiklubides jne. Volinike koosolekud, üldkoosolekud, strateegiarühma koosolekud toimuvad rotatsiooni korras erinevates valdades, võimalusel objektides, mis on PVL toetust saanud. Seeläbi on elanikud ise paremini oma tegevuspiirkonda ning selles tegutsevaid ettevõtlus- ja mittetulundussektori esindajaid tundma õppinud. See aspekt toodi positiivsena välja ka lõppenud strateegiaperioodi õnnestumisi analüüsid.

Tekkinud on tugev MEIE-tunne, mistõttu ei piirdutud strateegia koostamisel vaid väikese tuumikrühma tööga ega soovitud kasutada nn alltöövõtjaid/strateegiaeksperte, vaid moodustati laiapinnaline strateegiarühm (kaasates kogukonna esindajaid kõigist PVL valdadest ning sektoritest), et kõik esilekerkivad teemad läbi vaielda ning seeläbi jõuda tunnetuseni, et see on MEIE strateegia.

Kogukonna kaasamise tagab automaatselt ka see, et Piiriveere Liideri juhtimisorganism, volinike koosolekus, on esindatud kõigi 6 valla kõigi sektorite esindajad ning lisaks veel suurimast omavalitsusest Räpinast täiendavalt 2 esindajat, kokku seega 20 inimest.

Üldjoontes toimus kogukonda kaasav strateegia uuendamise protsess alljärgneva skeemi kohaselt:

1. Suvel 2013 teostati **uuring** „PVL piirkonna sotsiaalmajanduslike näitajate analüüs“.
2. Novembris 2013 toimus Värskas **suur strateegiaseminar**, kus osales enam kui 50 PVL piirkonna esindajat, kelle seas oli nii liikmeid kui mitte liikmeid. Kuulanud ära ettekande sotsiaalmajanduslike näitajate analüüsist, valmis Võrumaa Arenguagentuuri juhataja Ivika Nõgeli juhendamisel maailmakohviku meetodit kasutades SWOT analüüs ning tehti esimesed sammud eesmärkide sõnastamiseks.
3. 10. dets **volinike koosoleku** otsusega moodustati **väike töörühm**, kes strateegiaseminari töö tulemusi aluseks võttes töötas **3 koosolekul** (dets-jaan) välja järgmise strateegiaperioodi eesmärgid ning pakkus välja, milliseid meetmeid eesmärkide täitmiseks oleks vaja rakendada. Töörühmas osalesid PVL volinikud Kairi Kasearu (Tartu Ülikool), Ülle Pärnoja (MTÜ Setomaa Turism), hindamiskomisjoni esimees Mart Külvik (Maaülikool), välise eksperdina Ivika Nõgel (VAA) ning PVL büroost Signe Zupsmann ja Kaidi-Mari Liping (ühtlasi ka juhatuse liikmed).

4. 11. veebruaril toimunud PVL **üldkoosolekul** tutvustati väikese töörühma töö tulemusi ning otsustati jätkata tööd **suuremas strateegiarühmas**, kus saavad osaleda kõik, kes selleks soovi avaldavad. Võimalust strateegiarühma töös kaasa lüüa teavitati muuhulgas ka PVL kvartaalses infolehes, mis maileri kaudu levib enam kui 300 PVL tegevuste vastu huvi tundvale inimesele ning soovi töörühma töös kaasa lüüa avaldas rohkem kui 30 inimest. Tunnetati, et vajalik on siiski suuremas rühmas teemad läbi arutada ning vaielda, et tekiks taas kord tunnetus – see on MEIE strateegia. Seetõttu loobuti ka väliste strateegiaekspertide/alltöövõtjate kaasamisest.
5. Perioodil veebruar-mai toimus **5 strateegiarühma koosolekut**. Analüüsi strateegiaperioodi 2008-2013 tulemusi ning tuginedes esimesel strateegiaperioodil saadud kogemustele kavandati vastavad muudatused, pandi paika prioriteedid ja eesmärgid, töötati välja meetmed ning uuendati vastavalt ka hindamiskriteeriumid. Samuti töötati läbi erinevad arengukavad – nii piirkondlikud kui valdkondlikud. Strateegiarühma tööst võttis osa 22 inimest, lisaks büroo töötajad. Koosolekud toimusid PVL erinevates valdades, moderaatoritena kasutati kordamööda strateegiarühma liikmeid, kes selleks ise soovi avaldasid. Lisaks toimus õppereis Lätti, et muuhulgas omandada kogemusi sealsest tööst strateegiate uuendamisel.
6. 24. aprilli volinike koosolekul kuulati ära strateegiarühma töö tulemused, olulisi täiendusi ei tehtud.
7. Strateegia tööversiooni tutvustati 27. mail toimival **üldkoosolekul** ning mai lõpus esitatakse see Põllumajandusministeeriumile konsulteerimiseks.

Edasine töö strateegiaga:

8. Paralleelselt Põllumajandusministeeriumile strateegia konsulteerimiseks esitamisele avalikustatakse strateegia tööversioon PVL kodulehel ning kutsutakse üles seda kommenteerima.
9. Ühtasi töötatakse välja **ankeetküsitlus**, saamaks infot, milline on potentsiaalsete taotlejate huvi meetmetesse projekte esitada. Küsitluse tööversioon on Lisas 3.
10. 2014. aasta sügisel (september-november) **jätkub strateegiarühma töö**. Tulenevalt Põllumajandusministeeriumist ning piirkonnast laekunud tagasisidest tehakse vajadusel strateegiasse korrektuurid, täiendatakse indikaatoritega seonduvat, otsustatakse konkreetsed sihttasemed. Novembri lõpus 2014 on kodanikuühiskonna nädala raames kavas läbi viia taas kord **suur strateegiaseminar**, kus strateegia avalikustatakse ning veel kommentaare kogutakse. Järgneb **strateegia kinnitamine** PVL üldkoosolekul, et see oleks võimalik PRIAsse esitada niipea kui võimalik (eeldatavasti alates jaanuar 2015).
11. 2015. aastal on kavas läbi viia **meetmenõustajate ja hindamiskomisjoni koolitused**, valmistumaks uue strateegiaperioodi rakendamiseks. Samuti **infopäevad-ümaralud potentsiaalsetele taotlejatele**, mille toimumisest antakse teada maakonnalehtedes ja/või vallalahtedes, internetiportaalides, valdade ja tegevusgrupi kodulehtedel, saates personaalseid kutseid ning pannes kuulutusi üle teadetetahvlitele.

Strateegia uuendamise protsessi kaasatakse pidevalt avalikkust. Informatsiooni levitamiseks on kasutatud elektroonilisi kanaleid (e-mail, tegevusgrupi kodulehekül, tegevusgrupi Facebooki lehekül, tegevusgrupi kvartaalne infokiri, maakondade portaalid, valdade kodulehed), ajakirjandust (maakonnalehed, vallalehed jne), kuulutusi teadetetahvlitel, koosolekuid, koolitusi, infopäevi, õppereise jne. Heaks näieks on 2013. a. novembris toimunud suur strateegiaseminar,

mida kajastati nii Võru- kui Põlvamaa lehtedes - Võrumaa Teatajas ja Koidus. Teave seminarist levis aktiivselt ka Facebookis, info oli üleval valdade kodulehtedel, maakondlikus portaalis, PVL kodulehel uudiste rubriigis (mis on kuvatud ka avalehel), samuti levitasime infot maileri kaudu (otsepostitus enam kui 300 kontaktile).

Strateegiarühma koosolekud olid avalikud - osaleda võisid kõik soovijad.

Strateegia koostamisse on olnud kaasatud kolme sektori esindajad. Kogukonna ja sihtrühmade kaasamine strateegia koostamise protsessi jätkub. Kavandatavate meetmete tutvustamisel on kavas spetsiaalse ankeedi abil koguda elanikkonna arvamust kavandatavate meetmete vajalikkuse kohta ning küsitluse tulemused on aluseks strateegiarühma tööle rahastuse lõplikul otsustamisel erinevate meetmete vahel.

Kuna mittetulundusühingu Piiriveere Liider näol on tegemist liikmete organisatsiooniga, on liikmed ise huvitatud projekti raames läbi viidavates tegevustes aktiivselt osalemisest ning see lihtsustab tunduvalt kaasamistegevust.

7. STRATEEGIA ELLUVIIMISE TEGEVUSKAVA

7.1 Meetmete valiku üldine põhjendus

Meetmete kavandamisel ja strateegia koostamisel lähtuti strateegia koostamise protsessi algfaasis kokku lepitud põhimõtetest, et kaasärääkimise võimalus antakse kõigile ning strateegia meetmetega peaks lahendama võimalikult paljude inimeste probleeme – st et valitakse välja enamusele sobivad teemad ega keskenduta üksnes kitsastele sihtgruppidele. Üheks põhjenduseks on siin asjaolu, et tulenevalt läbi viidud uuringutest, tegevuspiirkonna ja sotsiaalsete gruppide vajadustest ning sotsiaal-majandusliku olukorra analüüsist võib väita, et Piiriveere Liider tegevuspiirkonnal on võrreldes enamiku teiste tegevuspiirkondadega veel lahendamata palju elementaarseid probleeme.

Kui meede 1 on otseselt suunatud elukeskkonna arendamisele ning tegeletakse ka puudusvajaduste rahuldamisega, siis meetmega 2 toetatakse pigem uudeid ideid ning selle meetme tegevused peaksid olema orienteeritud arenguvajaduste lahendamisele.

Kõik meetmed toetavad tegevusgrupi strateegia **üldist eesmärki**.

Rakendatavad meetmed tulenevad prioriteetidest ja eesmärkidest ning on:

Meede 1 -Elukeskkonna arendamine

Meede 2 - Ettevõtluse arendamine

Meede 3 - Ühistegevuse ja koostöö arendamine

Strateegia on koostatud kohalike elanike ja ettevõtjate huvides. Kui meede 1 on otseselt suunatud elukeskkonna arendamisele ning pigem puudusvajaduste lahendamisele, siis meetmega 2 toetavad tegevused peaksid olema orienteeritud arenguvajaduste lahendamisele. Meetmete raames tehtav peab olema jätkusuutlik, võimalusel kergesti lahendatav. Meede 3 on M 1 ja M 2 hõlmav horisontaalne meede, tuues juurde ühistegevuse ja koostöö aspekti.

Meetmete valik tugineb muuhulgas SWOT analüüsile, kus seosed on tähistatud värvidega–ettevõtlus (punane), elukeskkond (roheline), koostöö (sinine).

7.2 Meede 1. ELUKESKKONNA ARENDAMINE

Maapiirkond alalise elukeskkonnana on väheatraktiivne. Üks elukvaliteedi säilitamise ja parandamise võimalus on huvitegevuse võimaluste arendamine. Küla sotsiaalse infrastruktuuri parandamise seisukohalt on oluline eelnevate programmide raames alustatud, külaelanike ühiseks tegevuseks mõeldud ühiskondlike ehitiste ja muude rajatiste kordategemise jätkamine. See suurendab elanikkonna võimalusi teha koostööd ning korraldada ühisüritusi, võimaldab ligipääsu informatsioonile, parandab maapiirkondade välisilmet ja üldist elukeskkonna kvaliteeti. Noored vajavad tähelepanu ka maapiirkonnas. Et noortele ei leita piisavat rakendust, siis peale õpinguid mujal ei tulda enam kodukohta tagasi.

Seega peaks noorema elanikkonna kaasamine kohaliku elu edendamisse samuti olema üks prioriteetseid tegevusi. Huvitegevuse arendamine aitab kaasa ka sellele.

Paljud mujal Euroopas hävinud kultuurinähtused – muinaspõllud, ajaloolised külad ja ehitustraditsioonid – on Eesti kultuurimaastikul veel säilinud, elujõulised on mitmed käsitööoskused. Kultuuripärandi ja miljöö väärtustamine suurendab elukeskkonna atraktiivust ning kogukond saab selles osas oma õla alla panna. Uue funktsiooni ja elu andmisel tuleb ennekõike lähtuda maastiku, küla või hoone ajaloolisest ning traditsioonilisest identiteedist. Kultuuri- ja loodusobjektide potentsiaali rakendamist kohaliku arengu edendamisel takistab nende tehniline seisukord, vähene ligipääsetavus ja eksponeeritus, varustatus tugiinfrastruktuuriga, vähesed lisateenused, samuti objektide nõrk omavaheline seotus.

Käesoleva meetme raames kavandatavad tegevused aitaksid selle probleemi lahendamisele kaasa.

Meetme rakendamisega soovitakse:

- **Tagada piirkonnas ühtlane, elanikkonna vanusstruktuurile vastav elukvaliteet, pakkudes kõigile vanusegruppidele erinevaid võimalusi huvitegevuseks ja eneseteostuseks kodule võimalikult lähedal.**
- **Säilitada ja parandada piirkonna miljööväärtust, pärimuskultuuri ning atraktiivset elukeskkonda.**

Abikõlblikud tegevused, kulud

- Vaba aja veetmise-, üritus- ja tegevuskohtade ehitamine, rekonstrueerimine ning parendamine. Eelistatud on väiksema investeeringuvajadusega ruumide kohandamine huvitegevuseks (millel on kasutusluba või projekti tulemusena saab kasutusloa, et projekti lõppedes viivitamatult huvitegevust läbi viima hakata).
- Huviringide ja õpitubade (v.a. koolide huviringid) käivitamiseks ja edasiarendamiseks vajalike vahendite, seadmete ja inventari soetamine ning seonduvate ürituste läbiviimisega seotud juhendamise tasud (ekspertid, lektorid, koolitajad), koolitused. Ei toetata vahendite, seadmete ja inventari soetamist (n kontoritehnika), mis ei ole otseselt projekti tegevustega seotud. Juhendajate puhul lubatud töövõtuleping. Püsikulused, sh palgakulu, ei toetata.
- Laste, noorte ja täiskasvanute huviringide juhtidele suunatud koolitused;
- Tegevused erinevate vanuserühmade, sh noorte ettevõtlikkuse, tööhõive ja kogukondliku aktiivsuse suurendamiseks
- Uute ürituste algatamine või juba ellukutsutud ürituste uuele, kõrgemale tasemele viimine. Korduvüritusi/ traditsioonilisi üritusi ei toetata (*ühte üritust toetatakse kuni 2 korda*)
- Paikkonna tuntuse tõstmine (ühise tunnuse juurutamine, eripära esiletoomine, viidastamine, infomaterjalid jm);
- Piirkonnale omaste pärimuslike traditsioonide väärtustamine, taaselustamine ja kaasajastamine ;
- Pärimuskultuuri jäädvustamine ja kajastamine – trükised, õppefilmid, meedia, kodulehed internetis, infomaterjalid. Pärimuskultuur hõlmab kohalikku ajalugu ja kultuuri (laul, tants, käsitöö, elamise viis, traditsioonid, toit, ajaloolised sündmused ja kohad, legendid, muistendid jne) ning selle säilitamist.

Täiendavad tingimused:

- Investeeringuprojektide puhul taotlejal kohustuslik eelneva tegutsemise nõue (2 aastat).
- Üle 10 000 EUR investeeringuprojektide puhul vajalik esitada äriplaan (PVL lihtsustatud vormil) ning rahavoogude prognoos (kui jääb paika meetme max toetussumma 10 000, siis seda alapunkti ei olegi vaja välja tuua)
- Leader määruses sätestatud nõuded

Toetuse saajad: äriühingud, FIEd, KOVID, MTÜd sh kohalik tegevusgrupp, SA, seltsing

Hindamiskriteeriumid on välja toodud hindamist puudutavas peatükis.

Toetusmäärad ja –summad:

Projektide rahastamisel on minimaalne toetussumma 1000 eurot ja maksimaalne toetussumma 10 000 eurot ühe projektitaotluse kohta ühes voorus. Taotleja tohib ühes voorus esitada meetmesse ühe taotluse.

Kui taotlejal on juba PVL-st 2 (või 3, vajalik otsustada sügisel) või enam pooleli olevat projekti, siis taotlust esitada ei saa. Projekt loetakse lõpetatuks siis kui viimane kuludeklaratsioon PRIA poolt heaks kiidetud, lõppmakse teostatud.

Projektitoetust antakse mittetulundusühingule, sihtasutusele ja kohalikule omavalitsusüksusele kuni 90% abikõlblike kulude maksumusest, ettevõtjale kuni 60% abikõlblike kulude maksumusest, seltsingule kuni 100% abikõlblike kulude maksumusest.

Väljundnäitajad: indikaatorid ja sihttasemed

- Juurde loodud huviringide/uute huvitegevuste arv: vähemalt 20
- Uute, korrastatud ja kasutuskõlblikuks muudetud huvitegevuse kohtade arv: vähemalt 10
- Korrastatud ja kasutuskõlblikuks muudetud vaba aja veetmise kohtade arv: vähemalt 10
- Paikkonna tuntuse tõstmist tagavate objektide ja/või uute ürituste arv: vähemalt 10
- Uute või uudsete turismitoodete/-pakettide arv: vähemalt 10
- Uute või uudsel kujul esitletavate pärimuskultuuriga seotud tegevuste arv: vähemalt 20
- Läbiviidud koolituste arv: vähemalt 10
- Koolitusel osalejate arv: vähemalt 200
- Toetatud projektide arv: = toetuse kogusumma/10 000 eur
- Toetuse kogusumma: 40% tegevusgrupile projektitoetusteks (nn 80%st) eraldatavast summast

Tulemusnäitajad on välja toodud eesmäärke käsitlevas osas 5.2

Meede panustab järgmistesse sihtpiirkondadesse (EAFRD prioriteet) : 6B

7.3 Meede 2. ETTEVÕTLUSE ARENDAMINE

Maapiirkonna majandustegevus on ühekülgne eriti äärealadel. Sekundaar- ja tertsiaarsektoril on suurem potentsiaal uute töökohtade loomisel. Ettevõtlustegevuse mitmekesistamine on üks konkurentsivõime parandamise ja täiendavate sissetulekute saamise viise eeskätt põllumajanduseks ebasoodsamates piirkondades. Maapiirkonnas on ressursse, mida kasutades on võimalik maa ja linna erinevusi tasakaalustada: põllumajanduses toimunud muudatuste tõttu tühjaks jäänud hooned, mis on kaotanud otstarbe või on alakoormatud, ning loodus- ja kultuuripärand, mille potentsiaali rakendamist kohaliku arengu edendamisel takistab tehniline

seisukord, vähene ligipääsetavus ja eksponeeritus, varustatus tugiinfrastruktuuriga, vähesed lisateenused, samuti objektide nõrk omavaheline seotus. Nende objektide ajakohastamine ja neile majandusliku väärtuse andmine tõhustab ettevõtlusalast tegevust ja aitab kaasa maapiirkondade konkurentsivõime tõstmisele.

Meede on suunatud PVL piirkonna ettevõtluskeskkonna ning ettevõtlikkuse arendamisele, konkurentsivõime tõstmisele tootmises ja teeninduses. Meetme põhieesmärgiks on ettevõtluse toetamine ja ettevõtluskeskkonna arendamine uute tehnoloogiate, ressursside säästliku kasutamise ning uute, kvaliteetsete teenuste (sh kogukonnateenuste) ja toodete pakkumise läbi. Meetme rakendamine aitab kaasa maapiirkondade ettevõtluse mahajäämuse pidurdamisele, töökohtade loomisele ja majanduskeskkonna mitmekülsemaks muutmisele. Ettevõtlus on maapiirkonna elanike arvu languse pidurdamisel ja elatustaseme tõstmisel olulise tähtsusega. Toetatav on mis iganes ettevõtlus, mis toodaks lisandväärtuse ja võimaldaks head palka, ühtegi ettevõtlusvaldkonda eraldi ei eelista.

Meetme rakendamisega soovitakse:

- **PVL piirkonna ettevõtluses paremini rakendada kohalikku toorainet, ressursi, potentsiaali** (kohalik inimene, kultuur, loodus, miljööpärand, säästev energia, piiriäärne asukoht)
- Parandada **ettevõtluskeskkonda, suurendada ettevõtlikkust ja ettevõtjate konkurentsivõimet**, pakkuda elanikele ja külastajatele uusi tooteid ja teenuseid
- luua piirkonda uusi ettevõtteid, **luua uusi töökohti** ning säilitada olemasolevaid
- **tõsta palgataset** piirkonnas, et oleks rohkem vähemalt Eesti mediaanpalgaga töökohti

Abikõlblikud tegevused, kulud

- Ettevõtluse arendamiseks, mitmekesistamiseks ja/või uute töökohtade loomiseks vajalike:
 - seadmete, masinate, inventari ja tarkvaralahenduste ostmine;
 - rajatiste ja ehitiste ehitamine, rekonstrueerimine ja parendamine;
- Objekti ehitamise ja rakendamisega seotud infrastruktuuri väljaehitamine;
- Ettevõtete viidastamine ja tähistamine.
- Piirkonna ettevõtetele ja elanikkonnale osutatavate toodete ja teenuste arendamine, sh sotsiaalne ettevõtlus ja kogukonnateenused
- Turundus ja reklaami alaste tegevuste teostamine, sh kodulehekülgede tegemine;
- Teavitustegevused (infopäevad, konverentsid), info- ja õppematerjalide koostamine;
- Töölased koolitustegevused (koolitused, seminarid, õppepäevad, töötoad, Eesti-sisesed õppereisid), mis on suunatud PVL piirkonnas elavate ja/või töötavate isikute tööalaste teadmiste ja oskuste tõusule suurendamiseks töötajate konkurentsivõime kasvu
- Ettevõtluse ühistegevuse toetamine
- Meetmest EI ANTA toetust põllumajanduslikuks tootmiseks, st kasvatamist ei toeta, töötlemist ja väärindamist toetame (kus toodang läheb lõpptarbimisse). Ei toetata põllumajandustehnika nagu traktorite jms ostu (*vaja selgelt sõnastada ja palume siinkohal PmMin abi*).

Täiendavad tingimused:

- *Investeeringuprojektide puhul taotlejal kohustuslik eelneva tegutsemise nõue (2 aastat).*
- *Üle 10 000 EUR investeeringuprojektide puhul vajalik esitada äriplaan (PVL lihtsustatud vormil) ning rahavoogude prognoos.*

- *Leader määruses sätestatud nõuded*

Toetuse saajad: äriühingud, FIEd, KOVid, MTÜd sh kohalik tegevusgrupp, SA, seltsing

Hindamiskriteeriumid on välja toodud hindamist puudutavas peatükis.

Toetusmäärad ja –summad:

Projektide rahastamisel on minimaalne toetussumma 1000 eurot ja maksimaalne toetussumma 25 000 eurot ühe projektitaotluse kohta ühes voorus. Taotleja tohib ühes voorus esitada meetmesse ühe taotluse.

Kui taotlejal on juba PVL-st 2 (või 3, vajalik otsustada sügisel) või enam pooleli olevat projekti, siis taotlust esitada ei saa. Projekt loetakse lõpetatuks siis kui viimane kuludeklaratsioon PRIA poolt heaks kiidetud, lõppmakse teostatud.

- Projektitoetust antakse mittetulundusühingule, sihtasutusele ja kohalikule omavalitsusüksusele kuni 90% abikõlblike kulude maksumusest, kui tegemist on ettevõtlust toetava tegevuse või investeringuga, mis ei ole suunatud tulu teenimisele.
- Projektitoetust antakse mittetulundusühingule, sihtasutusele ja kohalikule omavalitsusüksusele kuni 60% abikõlblike kulude maksumusest, kui tegemist on tulu teenimisele suunatud tegevuse või investeringuga, sh kogukonnateenusega.
- Projektitoetust antakse ettevõtjale kuni 60% abikõlblike kulude maksumusest, seltsingule kuni 100% abikõlblike kulude maksumusest.

Väljundnäitajad: indikaatorid ja sihttasemed

- Läbiviidud koolituste arv: vähemalt 5
- Koolitusel osalejate arv: vähemalt 50
- Toetatud projektide arv: = toetuse kogusumma/25 000 eur
 - Sellest ehitamisega seotud projekte:
 - Sellest tehnika/seadmete soetamisele suunatud projekte:
 - Sellest nn pehmeid projekte:
- Toetuse kogusumma: 45% tegevusgrupile projektitoetusteks (nn 80%st) eraldatavast summast

Tulemusnäitajad on välja toodud eesmärgi käsitlevas osas 5.2

Meede panustab järgmistesse sihtpiirkondadesse (EAFRD prioriteet) : 6A, 6B

7.4 Meede 3. KOOSTÖÖ JA ÜHISTEGEVUSE ARENDAMINE

Meetme eesmärgiks on koostöö ja ühistegevuse arendamine Piiriveere Liideri strateegia eesmärkide saavutamisele kaasa aitavates valdkondades ja tegevustes. Koostöö ja ühistegevuse arendamise tegevused peavad kaasa aitama meetmetes 1 ja 2 välja toodud eesmärkide täitmisele.

Meede 3.1 Ühistegevuse arendamine

Projektikonkursi keskseks tegevuseks on tegevuspiirkonnasisesed ühisprojektid. Projektitaotleja peab projektitaotluses kirjeldama, milline on ühistegevusest saadav kasu igale

partnerile/osapolele. Toetatakse ka väljaspool Piiriveere Liideri tegevuspiirkonda olevatelt organisatsioonidelt (näiteks edumeelsed ettevõtted, teadusasutused, ülikoolid jne) oskusteabe jms sisseostmist eeldusel, et see toob kasu Piiriveere Liider tegevuspiirkonnale.

Meetme rakendamisega soovitakse:

- Suurenendada ühistegevuses osalevate organisatsioonide arv ning kogukondade ja organisatsioonide suutlikkust
- Aidata kaasa meetmete 1 ja 2 eesmärkide täitmisele

Abikõlblikud tegevused, kulud

- Sihtgruppide võrgustikke (ettevõtjad, kogukonnad, noored jne), sh katusorganisatsioone ja tugistruktuure ja/või nende liikmeskonda tugevdavad koolitustegevused (sh Eestisisesed õppereisid ning välis-õppereisid juhul, kui sihtrühmana on terve PVL piirkond kaasatud)
- Ühisturundustegevused (paketid, messid, turundusmaterjalid jne)
- Piirkonna atraktiivsust ja tuntust toetavad ühistegevused
- Ühistegevuse projektid, mis aktiveerivad meetme 1 ja 2 sihtgrupe, toetavad nende suutlikkust ja mis soovitatavalt lõppevad konkreetse tulemusega (n laadad, ühisnäitused, muud ühisüritused);
- Meetmest toetatakse vaid pehmeid tegevusi, investeeringute tegemist, põhivara, seadmete ostmist jne ei toetata.
- Teenusepakkujaid ja tarnijaid ei loeta ühistegevuse (partnerite) hulka.

Toetuse saajad: äriühingud, FIEd, KOVID, MTÜd sh kohalik tegevusgrupp, SA, seltsing

Hindamiskriteeriumid on välja toodud hindamist puudutavas peatükis.

Toetusmäärad ja –summad:

Projektide rahastamisel on minimaalne toetussumma 1000 eurot ja maksimaalne toetussumma 20 000 eurot ühe projektitaotluse kohta ühes voorus. Taotleja tohib ühes voorus meetmesse esitada ühe taotluse.

Kui taotlejal on juba PVL-st 2 (või 3, vajalik otsustada sügisel) või enam pooleli olevat projekti, siis taotlust esitada ei saa. Projekt loetakse lõpetatuks siis kui viimane kuludeklaratsioon PRIA poolt heaks kiidetud, lõppmakse teostatud.

- Projektitoetust antakse mittetulundusühingule, sihtasutusele ja kohalikule omavalitsusüksusele kuni 90% abikõlblike kulude maksumusest, kui tegemist on ettevõtlust toetava tegevuse või investeeringuga, mis ei ole suunatud tulu teenimisele.
- Projektitoetust antakse mittetulundusühingule, sihtasutusele ja kohalikule omavalitsusüksusele kuni 60% abikõlblike kulude maksumusest, kui tegemist on tulu teenimisele suunatud tegevuse või investeeringuga, sh kogukonnateenusega.
- Projektitoetust antakse ettevõtjale kuni 60% abikõlblike kulude maksumusest, seltsingule kuni 100% abikõlblike kulude maksumusest.

Väljundnäitajad: indikaatorid ja sihttasemed

- Läbiviidud koolituste/õppereiside arv: vähemalt 10
- Koolitusel osalejate arv: vähemalt 100

- Toetatud projektide arv: = toetuse kogusumma/20 000 eur
- Toetuse kogusumma: 10% tegevusgrupile projektitoetusteks (nn 80%st) eraldatavast summast

Tulemusnäitajad on välja toodud eesmärke käsitlevas osas 5.2

Meede panustab järgmistesse sihtpiirkondadesse (EAFRD prioriteet) : 6A, 6B

Meede 3.2 Koostöö arendamine

Koostööprojektid Leader määruse mõistes, st Piiriveere Liideri koostööprojektid teiste tegevusgruppidega Eestis ja rahvusvahelised koostööprojektid. Koostöö arendamise tegevused peavad kaasa aitama meetmetes 1 ja 2 välja toodud eesmärkide täitmisele. Täpsemat infot kavandatava koostöö kohta annab peatükk 8.

Toetuse saajad: kohalik tegevusgrupp

Hindamiskriteeriumid: Koostööprojektid kiidab heaks üldkoosolek, hindamiskriteeriume koostööprojektide puhul ei rakendata

Toetusmäärad ja –summad:

Projektide rahastamisel on minimaalne toetussumma 1000 eurot ja maksimaalne toetussumma 20 000 eurot ühe projektitaotluse kohta ühes voorus.

- Projektitoetust antakse kuni 90% abikõlblike kulude maksumusest.

Väljundnäitajad: indikaatorid ja sihttasemed

- Toetatud projektide arv: = toetuse kogusumma/20 000 eur
 - Sh rahvusvaheliste koostööprojektide arv: vähemalt 1
- Toetuse kogusumma: 5% tegevusgrupile projektitoetusteks (nn 80%st) eraldatavast summast

Tulemusnäitajad on välja toodud eesmärke käsitlevas osas 5.2

Meede panustab järgmistesse sihtpiirkondadesse (EAFRD prioriteet) : 6A, 6B

VÖRGUSTUMINE JA KOOSTÖÖ

Kõige tihedam riigisisene koostöö on olnud ning on jätkuvalt kavas Kagu-Eesti tegevusgruppidega, kelleks on Võrumaa, Põlvamaa ja Valgamaa partnerluskogud ning Peipsi järvega piirnev Tartumaa Arendusselts.

PVL osaleb Peipsimaa koostöövõrgustikus koos Peipsi-Alutaguse Koostöökoja, Jõgevamaa Koostöökogu, Tartumaa Arendusseltsi, Peipsi Kalanduspiirkonna Arendajate Koguga ning oleme ellu viinud rahvusvahelise koostööprojekti „Tervisespordi edendamine Peipsimaal ja kogemuste vahetamine Lõuna-Karjala regioonis (Tips from Estonia - Experience for South-Karelia!)“, eelarve 6,8 tuh. eurot, mille raames korraldati Peipsimaal tervisespordi edendamise turundust, vahetati valdkonnas kogemusi, korraldati koolitus-õppereis Saksamaale ja Lõuna Karjalasse.

Käimas on koostööprojekt „Elu kahe maailma piiril“, kus partneriteks on: Tartumaa Arendusselts, Põlvamaa Partnerluskogu, Valgamaa Partnerluskogu, Võrumaa Partnerluskogu, eelarve 21,3 tuh eurot, põhiteemadeks National Geographic kollaste raamide ja infotahvlite valmistamine ja paigaldamine ja turunduskorraldus (avamissündmus, artiklid ajakirjanduses, trükised, koduleht).

Koostöös Tartumaa Arendusseltsi, Valgamaa Partnerluskogu, Põlvamaa Partnerluskogu, Võrumaa Partnerluskogu tegevusgruppidega oleme kaasatud MTÜ Maitsev Lõuna-Eesti liikmeskonda ja tegevustesse, mille raames on edukalt käivitatud Tartu Lõunakeskuses taluturg, mis on laienenud ka Pärnu Keskusesse.

Lisaks tehakse võrgustikutööd ka teiste Eesti tegevusgruppidega, korraldades näiteks õppereise, et õppida teiste kogemustest ning võttes vastu teiste tegevusgruppide esindusi, tutvustamaks neile meie tegevusgruppi tehtavat. Nii oleme külastanud Valgamaa Partnerluskogu, Põlvamaa Partnerluskogu, Võrtsjärve Ühenduse, Kirderanniku Koostöökogu, Pärnu Lahe Partnerluskogu, Hiidlaste Koostöökogu tegevuspiirkondi ning vastu võtnud Võrtsjärve Ühenduse, Põlvamaa Partnerluskogu, Mulgimaa Arenduskoja ja Arenduskoja õppereise.

Osaleme riiklikus maaeluvõrgustikus läbi Maamajanduse Infokeskuse korraldatavate ürituste, samuti Leader Foorumi ettevõtmistes.

01.01.2013 liitusime Leader Liiduga ning oleme aktiivselt teinud ettepanekuid Liidu töö korraldamiseks ning andud oma panuse konkreetsete ürituste läbiviimiseks (n. Mdilaada seminari korraldamisel oli meie vastutusalaks infovahetus Soome poolega).

2009-2011 viisime Elukestva Õppe Programmi raames SA Archimedes vahendusel ellu Grundtvig õpikoostööprojekti „AMBIANCE“ aktiivseks kodanikuks olemise teemal, partneriteks: Zeuxis Innovations Ltd (Küpros - koordinaator), Grup Scolar industrial Stefan Procipiu (Rumeenia), EURO-NET (Itaalia), ONECO - Organizacion de Educacion Comunitaria (Hispaania), DruLatvo mladinski ceh (Sloveenia), College of Social Sciences (Leedu), Zwiazek Stowarzyszen MULTIKULTURA (Poola), Northumberland College (Suurbritannia).

Rahvusvahelisi õppreise korraldades oleme proovinud keskenduda samuti nendele tegevusgruppidele, mis asuvad piiri ääres. Nii on loodud kontaktid kohalike tegevusgruppidega Lätis Daugavpils piirkonnas tegutseva kohaliku tegevusgrupiga Daugavpils un Ilūkstes novadu partnerība Kaimiņi ja Jekabpils piirkonna tegevusgrupiga Selija ning Bauska lähistel paikneva tegevusgrupiga Bauskas rajona lauku partnerība, Leedus Rokiskis piirkonnas paikneva tegevusgrupiga Rokiškio, Ungaris Czerhatalja tegevusgrupiga, Soomes Etelä-Karjalan Kärki-Leader ja West Saimaa tegevusgruppidega ning Iirimaaal Cavan-Monaghan piirkonna tegevusgrupiga, kelle tegevuspiirkondi oleme ka külastanud. Piiriveere esindajad on osa võtnud ka igaastastest LINC konverentsidest Austrias, Saksamaal, Eestis, Soomes.

Lisaks on kasutatud võimalusi osaleda teiste organisatsioonide korraldatud õppereisidel vms rahvusvahelistel üritustel, et teiste kogemustest õppida ning enda tegevusi tutvustada. Osalejateks on olnud erinevad PVL tegevustega seotud inimesed nii omavalitsustest, mittetulundussektorist kui ettevõtjate seast.

Riigivälisel võrgustiku- ja koostöö planeerimisel olemegi võtnud peamiseks suunaks keskenduda koostööle piiriäärsete tegevusgruppidega ning koostöö teemad tulenevad vajadusest aidata kaasa piiriärse asukohaga kaasnevate probleemide lahendamisele.

Koostööprojekte veel otsustatud ei ole, koostöös teiste Lõuna-Eesti ja Kagu-Eesti tegevusgruppidega on kaardistatud võimalikke koostöökohti ning arutelud konkreetsete koostöö teemade kohta jätkuvad.

Põhjamaade Ministrite Nõukogu Nordplus programmile on 2014. a. 1. märtsi tähtajaks esitatud mitu projekti, kus Piiriveere Liider on partneriks, et võimaldada kogukondade esindajatele osaleda koostöös Põhjamaadega kohaliku kultuuri ja pärandi ning ettevõtluse arendamise valdkonnas. Ühe projekti osas on heakskiitev otsus juba saabunud.

9. STRATEEGIA RAKENDAMISE JUHTIMINE JA SEIRE

Strateegia on koostatud ajaperioodiks 2014-2020.

Igal aastal koostatakse järgneva aasta kohta eelarve ja tegevuskava, mille võtab vastu tegevusgrupi üldkoosolek.

2014. aasta II poolel ja 2015. aastal tegeletakse strateegiaperioodi valmistamisega. Ettevalmistavad tööd hõlmavad:

- Hindamiskomisjoni moodustamine lähtuvalt põhikirjast ja Leader meetmes
- Hindamiskriteeriumite uuendamine
- Hindamiskorra uuendamine
- Projektide monitooringu ja seire kavandamine
- Teavitustegevuste ja koolituste kavandamine ja läbiviimine (meetmenõustajad, hindajad, taotlejad)
- Taotlejate nõustamine, vajadusel taotlejatele juhendmaterjali(de) koostamine

Strateegia muutmine toimub vajadusel vastavalt Põllumajandusministri määrmises kehtestatud. Strateegia muutmise vajadus võib olla tingitud arengutest/muudatustest tegevuspiirkonnas (sh võimalik omavalitsuste liitumine), samuti projektide osas teostatavast seirest. Strateegia muudatused arutatakse esmalt läbi volinike koosolekul ning lõpliku kinnitamise otsuse teeb üldkoosolek.

Taotluste menetlemine ja hindamine toimub vastavalt hindamiskorrale. Traditsiooniks on saanud taotlejatele infopäevade korraldamine, tutvustamiseks nii meetmeid kui taotlemise reegleid kui häid näiteid kui tüüpilisi vigu projektitaotlustes. Heakskiidetud projektide juhtidele on tavaks saanud koostöös PRIAga korraldada koolitus.

Strateegia rakendamise saab jaotada kaheks osaks: tegevusgrupi toetus ja projektitoetus. Projektikonkursside meetmete ellu viimiseks hakatakse läbi viima alates 2016. aastast.

Tegevusgrupi toetuse osas lähtutakse Põllumajandusministri vastavast määrmisest:

- Tegevusgrupp teeb abikõlbulikud kulutused ja esitab PRIA'le tegevuse elluviimist või investeeringu tegemist tõendavad dokumendid vastavalt määrmises kehtestatud nõuetele.
- Tegevusgrupp edastab teavet taotlusvoorude ja tingimuste ning tulemuste kohta vastavalt määrmises kehtestatud nõuetele.
- Tegevusgrupp teavitab PRIA-t taotluse vastuvõtu aegadest vastavalt määrmises kehtestatud nõuetele.

Projektitoetuse osas lähtutakse samuti Põllumajandusministri vastavas määrmises kehtestatud nõuetest, projektitoetuse taotlejaks võivad olla määrmises lubatud taotlejad ning rakendatakse määrmises lubatud toetusmäärasid.

Kavas on rakendada ka koostööprojekte, milleks on ette nähtud eraldi meede 3.2.

9.1 Hindamiskomisjon

Ühingu hindamiskomisjon moodustatakse põhikirja alusel volinike koosoleku otsusega määrares komisjoni liikmed ametisse kaheks aastaks. Hindamiskomisjoni põhiliikmete arv on võrdne ühingu liikmeks olevate kohalike omavalitsuste arvuga ja iga põhiliikme kohta on koosseisus kaks asendusliiget, kellel on kõik komisjoni liikme õigused ja kohustused. Komisjoni tööd juhüb esimees või tema ajutisel tööst eemalolekul aseesimees, kes valitakse komisjoni põhiliikmete seast komisjoni poolt lihthäälteenamuse printsiibil. Hindamisel osalevad komisjoni põhiliikmed, keda taandamise korral asendab asendusliige, kusjuures eesmärgiks on tagada kõikide piirkondade esindatus.

9.2 Hindamiskord

Taotluste hindamise viib läbi hindamiskomisjon, kelle ülesandeks on hinnata projektitaotlustes kavandatud tegevuste vastavust kohaliku tegevusgrupi strateegiale ja rakenduskavale hindamiskriteeriumite alusel ning koostada hindamistulemuste põhjal projektitaotluste paremusjärjestuse ettepanek.

Volinike koosoleku ülesandeks on teha paremusjärjestusse seatud taotluste kinnitamise ja kinnitamata jätmise otsused ning menetleda ja läbi vaadata vaided. Taotluste menetlemist ja hindamist korraldab ühingu büroo, kelle põhiülesandeks on tehniline töö hindamisprotsessis.

Hindamiskomisjoni liikmed teostavad individuaalse taotluste hindamise hindamiskriteeriumite alusel (kinnitatud volinike koosoleku poolt). Hindamiskomisjoni koosolekule eelnevalt korraldatakse komisjoni liikmete ettepanekute alusel paikvaatlus projektiga tutvumiseks. Komisjoni liikmed esitavad hindamislehed enne hindamiskomisjoni koosoleku toimumist elektrooniliselt büroosse, et moodustada esialgne paremusjärjestus.

Koosolekul vaadatakse hindamise tulemused üle ning juhul kui komisjoni liikme poolt projektitaotlusele antud hindepunktide keskmised on oluliselt erinevad teiste liikmete hindepunktide keskmisest, peab liige erinevust põhjendama. Komisjoni koosolekul saadud lisateabe ja ühise arutelu alusel on õigus oma hindepunkte põhjendades muuta. Lisaks peab komisjoni liige hindepunktide keskmist põhjendama kui hindamislehel jääb hindepunktide keskmine alla hindamiskriteeriumitega kehtestatud miinimumlävendi. Kui taotlused saavad võrdse hindepunktide summa, korraldab komisjoni esimees hääletuse. Hääle võrdse jagunemise korral jääb taotluste paremusjärjestuses ettepoole taotlus, mille poolt hääletas komisjoni esimees.

Komisjon on otsustusvõimeline, kui komisjoni koosolekul on kohal üle poole hindamises osalenud komisjoni liikmetest. Huvide konflikti olemasolul on komisjoni liige kohustatud end taandama kogu taotlusvoorst.

Projektitaotluste hindamine aluseks on "MTÜ Piiriveere Liider projektitoetuse taotluste menetlemise ja hindamise kord".

9.3 Hindamiskriteeriumid

KRITEERIUM	Punkte: 0-3	Osakaal % M1, 3	Osakaal % M2
<p>1. Taotleja suutlikkus</p> <p>Taotleja varasem kogemus piisav (mitmed edukalt elluviidud projektid), tegevused pidevalt toimivad. Omab piisavat inimressurssi tegevuse elluviimiseks ja administreerimis-suutlikkust. Osalemine koolitustel (projektiga seotud temaatika). Panustab projekti rohkem kui nõutav omafinantseering (sh ka suuremas mahus vabatahtlik töö). Ettevalmistavad tegevused ja eeltööd taotletava projekti jaoks läbi viidud. PVL eelnevalt rahastatud projektid edukalt ellu viidud.</p> <p><i>Selgitus: mõistet „Taotleja“ käsitletakse laiemalt - peetakse silmas nii projektitaotlust esitavat organisatsiooni kui projektimeeskonda, kes projekti elluviimise eest vastutab.</i></p> <p><i>Selgitus: mõistet „Projekt“ käsitletakse laiemalt – peetakse silmas mitte ainult toetusrahade abil elluviidut, vaid ka omavahendite abil tehtut.</i></p>		20	20
<p>2. Tegevuse tasandil piirkonna ja elanikegruppide kaasatuse määr. Partnerluspõhimõtete arvestamine, PVL piirkondliku ühistegevuse aspektid, kasu piirkonnale.</p> <p>Tegevusse ja ettevalmistustöösse (sh projektitaotluse koostamine) on kaasatud ja tegevustest saab kasu laiem huvigrupp, mitme sektori esindajad. Kaudsed/otsesed kasusaajad ja tegevustesse kaasatud lisaks PVL piirkonnale ka väljastpoolt. PVL piirkonna ühistegevus hästi esile toodud. Kaasamise protsess hästi läbimõeldud ja põhjendatud. Kasu PVL piirkonnale selgelt kirjeldatud.</p>		10	0
<p>3. Eesmärgi vastavus tegevusgrupi strateegiale ja meetme eesmärkidele. Seotus arengukavade või teiste arengudokumentidega.</p> <p>Tegevuse eesmärk vastab otseselt tegevusgrupi strateegiale ja meetme eesmärkidele ning tegevuse elluviimise mõju PVL piirkonna arengule on hästi põhjendatud, mõju PVL piirkonna elukeskkonna või konkurentsivõime parandamisele on suur.</p> <p>Projekt on otseses vastavuses ka muus arengukavas (n. piirkondlikud ja temaatilised/valdkondlikud arengudokumendid) tooduga. Kasutatakse kohalikku ressurssi ja potentsiaali; n kohalik kultuuripärand, kohalik toore (<i>puit, põllumajandussaadused, savi,</i></p>		20	20

<i>liiv jne</i>), kohalik inimene, piiriäärne asukoht vms.			
<p>4. Majanduslik elujõulisus ja jätkusuutlikkus.</p> <p>Projekti lõppedes on tagatud projekti edasine haldamine ja majandamine (tagatud piisav majanduslik, inim- ja ajaressurss).</p> <p>Äriplaan / majandamise kava (sh rahavoogude prognoos) on realistlik ning näitab projekti elujõulisust. Projekti tulemusena säilitatakse või luuakse töökoht(i) ja/või kasvab palgafond.</p>		20	30
<p>5. Uuenduslikkus , lisandväärtus</p> <p><i>Selgitus: uuenduslikkuse all peetakse silmas „midagi uut“ Eesti kontekstis (uued teenused, uus kasutusviis, uued meetodid või rakendus, uus lähenemine jne).</i></p> <p>Uuenduslik lähenemine piirkonna arendamisel ja probleemide lahendamisel (n rakendatakse uusi/ uuenduslikke meetodeid või lahendusi). On olemuselt uudne/originaalne Eesti kontekstis.</p> <p>Suurendab oluliselt piirkonna atraktiivsust ja loob olulise lisandväärtuse.</p>		10	10
<p>6. Projekti eelarve selgus ja ajakava realistlikkus.</p> <p>Eelarve igati korrektne ja läbipaistev. Kulud piisavalt lahti kirjeldatud, mõistlikud ning põhjendatud (otseselt seotud tegevuste elluviimisega). Ajakava realistlik ja loogiline.</p>		20	20
		100	100

- Kui hindamiskriteeriumis nr 3 saab taotleja 0 punkti kõikidelt hindajatelt, taotlust ei rahastata.
- Kui taotlus saab vähem kui 60% maksimumpunktidest, siis taotlust ei rahastata.
- Ettevõtlusmeetme projektide puhul hindamiskriteeriumit nr 2 ei hinnata.

10. STRATEEGIA RAHASTAMISKAVA

Strateegia rakendamiseks vajalike vahendite allikad on:

- LEADER toetus
- Liikmemaksud
- Strateegia erinevate tegevuste osamaksud (n õppereisi osalustasu)
- Projektitaotlejate omafinantseering
- Laenud, sildfinantseerimine
- KOV toetus
- Muude programmide vahendid
- Annetused
- Liikmete ja projekti teostajate vabatahtlik töö

Kohalik tegevusgrupp suunab **administratiivkulude katmiseks kuni 20%** kohaliku tegevusgrupi kohta heakskiidetud toetuse summast. See võimaldab piisava inimressursi, et vajadusel kavandada projekte ka muudest allikatest rahastuse taotlemiseks. Taotleme võimaldatavat ettemaksu, vajadusel kasutame sildfinantseerimist. Laenu intressid kaetakse liikmemaksudest ja kohalike omavalitsuste osamaksetest.

Tegevusgrupi toetuse vahenditest peame üleval tegevusgrupi bürood ja personali, nõustame taotlejaid, viime läbi infopäevi, koolitusi, õppereise jms.

Vähemalt 80% eraldatavast eelarvest läheb projektide toetamiseks. **Projektitoetuse eelarve jagunemine meetmete vahel:**

- 40% Meede 1
- 45% Meede 2
- 15% Meede 3 (taotlejate projektid 10%, tegevusgrupi projektid 5%)

Projektitoetuse eelarve jagunemine aastate vahel:

2016 40% (2 vooru: 20% + 20%)
2017 30% (2 vooru: 15% + 15%)
2018 20% (1 - 2 vooru)
2019 10% (1 voor)
2020 projektitoetus jääkide arvelt

Strateegia jätkusuutlikkuse tagab selle realistlikkus ja rakendatavus, mis saavutati tänu sellele, et strateegia koostamise protsessi olid pidevalt kaasatud erinevad huvigrupid. Kavandatavate tegevuste jätkusuutlikkuse saavutamisele annab suure panuse kolme sektori vaheline tihe koostöö. Selle tagavad juba nii LEADERi printsiibid ja põhimõtted kui lõppenud strateegiaperioodi koostöökogemus, mis tihendas koostööd avaliku sektori, mittetulundussektori ja ettevõtlussektori vahel. Jätkusuutlikkus on tagatud läbi strateegiarühma ja tegevusgrupi liikmete ning juhtorganite valmisoleku ja soovi kavandatud meetmeid ellu viia ja toetada kohalikke kogukondi nende ettevõtmistes.

11. STRATEEGIA SIDUSUS ASJAOMASTE ARENGUDOKUMENTIDEGA

Euroopa Liidu ülesed arengudokumendid

Kogu EL jaoks on 2020. aastaks kokku lepitud **5 peamist eesmärki**. PVL strateegia puudutab eelkõige esimest eesmärki Tööhõive suurendamist 75%ni. PVL strateegia meede ettevõtluse arendamine (M2) panustab otseselt töökohtade loomise ja säilitamise osas.

Euroopa Liidu Territoriaalne Tegevuskava 2020 näeb oma kuue territoriaalse prioriteedi osas ette maapiirkondade arendamist nende unikaalseid eripärasid säilitades ja neid arengueelduseks võttes (Vastavalt PVL ÜE – kohaliku ressursi kasutamine ning pärandkultuuri säilitamine M1)

Riiklikud valdkondlikud arengukavad

Konkurentsivõime kava Eesti 2020 kaks keskset eesmärki on tootlikkuse ja tööhõive tõstmine Eestis. Lähiaastate peamine fookus on hariduse ja tööhõive valdkonnal, rõhuasetusega pikaajaliste ja noorte töötute tööturule integreerimisel ning oskuste arendamisel.

PVL strateegia keskendub eesmärgile tööhõive tõstmine, panustades otseselt Ettevõtluse arendamise meetmega – eesmärgiga luua uusi töökohti ja säilitada vanu (M2).

Teine oluline märksõna 65a ja vanemaealiste tööhõive kasv (et tasandada vähenevat tööealist elanikkonda) seostub PVL eesmärgiga pakkuda elu (ja töö?)keskkonda vanemaealistele (ÜE). Ka

Üleriigiline planeering Eesti 2030+ seostab tulevikuperioode nn rohelise ja hõbedase majanduse (*Roheline ja hõbedane majandus on uuelaadiliste ühiskondlike tellimustega seotud tulevikumajanduse üldmõisted. Roheline majandus hõlmab paljusid ettevõtlusvaldkondi alates taastuvenergeetikast, passiivmajade ehitamisest ja materjalide taaskasutusest kuni elektriautode ja mahetoiduainete tootmiseni. Suur osa rohelisest majandusest tugineb biotehnoloogiale. Hõbedane majandus hõlmab eakatele pakutavaid tooteid ja teenuseid, mis kindlustavad pikeneva eluea veetmise tervena, aktiivsena ja turvaliselt.*) arenguga, milles oluline koht on eakate inimeste tööhõivel, mis seostub nii PVL ettevõtlusmeetmega (M2) kui ka elanikkonna vanusstruktuurile vastava elukeskkonna meetmega (ÜE, M1).

Tööhõivega (PVL M2) seondub ka **Eesti ettevõtluse kasvustrateegia 2014-2020**, mille üks katuseeesmärk on tootlikkuse kasv *Tööhõive osas keskendutakse tööturu struktuursete muutuste esilekutsumisele kõrget lisandväärtust loovate töökohtade osakaalu suurendamise abil (PVL M2, rohkem mediaanplagaga töökohti). Kõrge lisandväärtusega töökohad on Eesti keskmise või kõrgmea palgaga ning tööhõive kasv vanusrühmades 20-64a.*

Eesti regionaalarengu strateegia 2014-2020 eesmärki *Toimepiirkondade arengueelduste parem kasutus majanduskasvuks ja elukvaliteedi tõusuks vajalike hüvede kättesaadavus* panustab PVL mitmel moel – esiteks seostub see PVL eesmärgiga kasutada paremini ära kohaliku eripära ja ressursse (ÜE) ning teiseks panustab PVL elukvaliteedi tõusuga seonduvasse strateegia eesmärki: *kvaliteetseid teenuseid ning mitmekülgseid tegevusi võimaldav meeldiv elukeskkond* paremate vabaaja veetmise võimalustega (PVL M1). Regionaalarengu strateegia Lõuna-Eesti

arenguprioriteedid (piirkondade omanäolisust tugevdavate tegevusalade ja kohaturunduse toetamine, tugevdada piirkonna turismipotentsiaali ning suurendada Lõuna-Eesti kultuuripärandi kasutuselevõttu töökohtade ja uue ettevõtluse loomisel) kattuvad otseselt PVL eesmärgiga kasutada ära kohalikku potentsiaali ning rõhutada piirkondlikke eripärasid (ÜE)

Eesti teadus- ja arendustegevuse ning innovatsiooni strateegia 2014–2020 „Teadmispõhine Eesti” strateegia eesmärk on suunata majandust nutika spetsialiseerumise meetodil ja seega soodustada kasvualdkondi, mille hulka kuulub ka nt Ressursside efektiivsem kasutamine, mille alla kuuluvad nt innovaatiline ehitus „Tark maja“, mida toetab PVL eesmärk eelisarendada innovaatilisi kohalikke ettevõtmisi.

Eesti riiklik turismi arengukava 2014-2020 meede 3.1 arendada piirkondlikke turismitooteid seab eesmärgiks luua ja arendada igale piirkonnale omaseid turismitooteid ja teenuseid ning siduda need ühtseks tervikuks ning kattub PVL eesmärgiga kasvatada piirkonna tuntust ja atraktiivsust (M3).

MAK 2014-2020 eesmärkide täitmisele lähenetakse komplekselt, arendades ühelt poolt ettevõtlust ning teiselt poolt tugevdades kohaliku kogukonna tegevust.

Ehkki PVL strateegia koostatakse otseselt lähtuvalt Eesti Maaelu arengukavast, arvestades LEADER meetme põhimõtteid ja LEADER-lähenemist eri sektorite koostöös, toome siinkohal välja need MAK LEADER meetme lähtekohad, mis kattuvad kõige otsesemalt PVL strateegia eesmärkidega:

- Ettevõtjate konkurentsivõime tõstmine (PVL M2), eelkõige läbi ühistel tegevustel põhinevate tegevuste rakendamise (PVL M3).
- Piirkondlike eripärade parem rakendamine (PVL ÜE).
- Uuenduslike lahenduste leidmise ja kasutuselevõtmise soodustamine sh kogukonnateenuste arendamisel (PVL ÜE; PVL M1).

Maakondlikud ja piirkondlikud arengudokumendid

Ehkki PVL piirkond ei ole seotud ainult Setomaaga, moodustavad 4 valda sellest siiski suure osa ning ühisosa ja kattuvaid eesmärke **Setomaa ühtse ettevõtlusstrateegiaga** on palju:

- Majandusliku mitmekesisuse tagamine; (majanduskeskkonna mitmekülgsemaks muutmine M2)
- Kõigi ressursside ratsionaalsem ja säästlikum kasutamine; (**Kohaliku ressursi ja potentsiaali parem rakendamine – ÜE**)
- Täielikuma tööhõive saavutamine (töökohtade loomine M2)
- Ettevõtete käibe ja töötajate sissetulekute suurenemine, väikeettevõtete arvu kasv; (ettevõtete toetamine M2)
- Keskkonnateadlikkuse tõus;(hea elukeskkond ja miljööväärus M1)
- Euroopa Liidu idapiiri võimaluste parem kasutamine (kohaliku ressursi ja potentsiaali parem rakendamine ÜE)
- Piirkonna maine paranemine; (Piirkonna atraktiivsust ja tuntust toetavad ühistegevused M3)

Samuti on palju kattuvusi koostamisel oleva **arengukava Setomaa 2020** eesmärkidega: näiteks kohaliku ressursikasutuse (ÜE), ettevõtluskeskkonna (M2), tööhõive (ÜE), pärimuskultuuri (M1), kodanikuühiskonna ja kogukonnateenuste (ÜE) osas. Setomaa 2020 üldised strateegilised eesmärgid kattuvad otseselt PVL omadega järgmistes valdkondades: Tööhõive, keskmine sissetulek ja ettevõtete arv on kasvanud (PVL M2), pärimuskultuur on elujõuline ja jätkusuutlik (M1), suurenenud on piirkonnaülene koostöö eri valdkondades (M3).

Põlvamaa arengukava 2011-2017 strateegiliste eesmärkide keskmis on **inimeste heaolu**, ning strateegilise eesmärgid kattuvad PVL strateegia järgmiste meetme-eesmärkidega: 1) Hea elukeskkond elamiseks, töötamiseks ja puhkamiseks (PVL M1, elukvaliteet ning elukeskkond), ning 2) Arenev ettevõtluskeskkond ja töökohad (PVL M2, ettevõtlus). Oluline on seos ka PVL eesmärgiga kasutada kohalikku ressursi (ÜE) ning Põlvamaa AK eesmärgiga arendada kohalikke tooteid ja teenuseid nii, et need oleksid seotud rohelise maakonna põhimõtetega ning moodustaksid osa Põlvamaa identiteedist. Otsene kattuvus on ka Põlvamaa AK kultuurivaldkonna eesmärgiga *Pärimuskultuuri säilitamine ja tugevdamine, ehedate ja atraktiivsete kultuurisündmuste korraldamine* (PVL M1)

Võru maakonna arengustrateegia 2009-2019 tugineb 6-le maakonnale olulise tähtsusega valdkonnale, millest otseselt PVL strateegia eesmärkidega kattuvad:

1) Võrumaa omapära (*Edendada ajaloolise Võrumaa omapärast keele- ja kultuurikeskkonda ning väärtustada selle kaudu piirkonda tervikuna, toetades ja elushoides piirkonna põliskultuuri, miljööväärtusi ja pärimuskultuuri*). Otseselt sidus PVL pärimuskultuuri ja miljööväärtuste meetmega M1), 2) Maaelu ning 3) Ettevõtlus ja kutseharidus (*väärtustada kohalikke ressursse, piirkondlikku omapära, parandada tingimusi käsitööettevõtlusega tegelemiseks maapiirkondades* (PVL M2)

Kalanduspiirkondade säästva arengu meetmega kattuvaid tegevusi ei ole.

Kohalike omavalitsuste arengukavad

Räpina valla arengukava aastateks 2012-2020 eesmärkide kattuvus PVL strateegia eesmärkide ning meetme-eesmärkidega:

- mitmekülgsed võimalused huvi-, kutse- ja täiskasvanuhariduseks (M1),
- elanikkonnale huvitegevuse võimaluste loomine (M1),
- hea ettevõtluskliima ja toimiva kodanikuühiskonna tagamine (M2),
- ettevõtluse arengu soodustamine (M2)
- Kohaliku identiteedi tugevdamine, kogukondade arendamine (M1, ÜE)

Orava valla arengukava aastateks 2012-2020 eesmärkide kattuvus PVL strateegia eesmärkide ning meetme-eesmärkidega:

- otstarbekas ressursside kasutamine (ÜE)
- identiteedi ning maine tõstmine, kohalike väärtuste ning traditsioonide säilitamine (M1)

- koostöö arendamine kõigi institutsioonide ja huvigruppidega vallas, naabervaldadega ning sõprusvaldadega välismaal (M3)

Misso valla arengukava aastateks 2013-2025 eesmärkide kattuvus PVL strateegia eesmärkide ning meetme-eesmärkidega:

- tugevad külakogukonnad, atraktiivne looduskeskkond, mitmekesine elukeskkond (M1)
- kogukonnale tagatud olulisimad eluks vajalikud teenused (ÜE)
- Eeldused ettevõtluskeskkonna olemasoluks ja uute töökohtade tekkimiseks elanike tööhõive (M2)
- kasutada maksimaalselt ära oma asukohta Euroopa liidu idapiiril (ÜE – kohalik ressurss)
- tingimused elukestvaks õppeks erinevatele huvigruppidele (M1)
- mitmekesine kultuurielu, kultuuripärandi ning vana-võru ja setu pärimuskultuuri säilimine ning väärtustamine (M1)

Värskla valla arengukava aastateks 2013-2024 eesmärkide kattuvus PVL strateegia eesmärkide ning meetme-eesmärkidega:

- Säilitatud elujõuline Seto kultuur (M1)
- Võimalused ettevõtluse tekkimiseks ja arenguks (M2)
- Atraktiivne puhke- ja turismipiirkond (M3)
- turvaline ja meeldiv elukeskkond (M1)

Mikitamäe valla arengukava aastateks 2012-2019 eesmärkide kattuvus PVL strateegia eesmärkide ning meetme-eesmärkidega:

- meeldiva elukeskkonna loomine (M1)
- ettevõtjasõbraliku keskkonna loomine (M2)
- paremate vaba aja veetmise võimaluste loomine (M1)
- säilitada elujõuline seto kultuur (M1)

13. LISAD

Lisa 1 –Liikmete nimekiri

Lisa 2 – Strateegiarühma nimekiri

Lisa 3 – Ankeet Huvi kavandatavate meetmete kasutamiseks

LISA 1. Liikmete nimekiri seisuga 31.05.2014

Omavalitsus	KOV	ÄÜ/ FIE	MTÜ/SA	Kontaktisik	Liitunud	EMTAK		
Meremäe vald	Meremäe Vallavalitsus			Rein Järvelill	30.03.2006	84114		
		Kimeko OÜ		Aarne Kiviste	26.06.2006	01461		
		Põhjala talu		Aarne Kiviste	26.06.2006	01501		
		Toomemäe talu		Endel Toomemägi	26.06.2006	01501		
				Seto Ateljee-Galerii MTÜ	Evar Riitsaar	27.06.2006	90031	
				Seto Infoselts MTÜ	Evelin Urm	15.08.2007	94992	
				Estviikor OÜ	Kaimar Korde	27.06.2006	01111	
				Setomaa Valdade Liit MTÜ	Kaja Tullus	13.06.2006	94992	
				Katrin Rahusoo	Katrin Rahusoo	26.06.2006	86211	
				S-O-S OÜ	Margus Timmo	26.06.2006	70221	
				Lõuna-Antsu talu	Rein Kooser	30.03.2006	01111	
				Taarka Tarõ OÜ	Rieka Hörn	04.05.2012	56101	
				Roman Rahusoo	Roman Rahusoo	26.06.2006	01111	
					Rahusoo MTÜ	Sigre Andreson	13.10.2010	94992
					Meremäe Kultuuriühing MTÜ	Viivika Kooser	30.03.2006	93299
15	1	9	5					
Mikitamäe vald	Mikitamäe Vallavalitsus			Aare Poolak	30.03.2006	84114		
		Vesan OÜ		Galina Liivago	30.03.2006	02301		
		Jüri Saar		Jüri Saar	30.03.2006	49399		
				Mikitamäe Ettevõtjate Klubi MTÜ	Maivi Laar	04.06.2012	94999	
		Almar Puit OÜ		Margus Alver	27.07.2006	02202		
		Võõpsumäe talu		Margus Möttus	30.03.2006	01501		
				Karisilla MTÜ	Sirje Palmik	15.06.2006	94992	

PVL ARENGUSTRATEEGIA 2015-2020 (tööversioon)

7	1	4	2			
Misso vald	Misso Vallavalitsus			Lembit Sikk	30.03.2006	84114
			Kagunurga Arendusklubi MTÜ	Aigar Paas	23.12.2009	94995
		Lemmeste OÜ		Ennu Lemmik	27.06.2006	16101
			Luhamaa Külaselts MTÜ	Volli Kera	27.06.2006	94992
		Schiksal OÜ		Kaidi-Mari Liping	03.05.2012	85529
		VIP-Mööbel OÜ		Kalle Kaup	15.06.2006	31091
		Pärna talu		Lembit Sikk	27.06.2006	01501
			Tsiistre Selts MTÜ	Raul Auksmann	31.03.2009	94992
		Nopri talu		Tiit Niilo	25.01.2007	01411
			Misso Tehnikaspordi Klubi MTÜ	Urmass Peegel	7.08.2008	93199
		Nopri Talumeierei OÜ		Vilve Niilo	25.01.2007	1051
11	1	6	4			
Orava vald	Orava vallavalitsus			Riina Sabalisk	30.03.2006	84114
		Aino Suurmann		Aino Suurmann	30.03.2006	94992
		Laane talu		Arvet Hiieste	27.06.2006	01501
		Mäe-Haki talu		Jaanus Hakk	27.06.2006	01111
			Orava Rahvakultuuri Selts MTÜ	Kai Laanemaa	27.06.2006	94992
		Kaili Kraak		Kaili Kraak	27.06.2006	01501
		Fortis Ager OÜ		Kaire Hakk	23.04.2012	01111
		Kalev Truup		Kalev Truup	27.06.2006	01501
			Orava Sport MTÜ	Kristel Koddala	26.09.2011	94995
		Kliima talu		Mart Suurmann	27.06.2006	01501
		Aller Trading OÜ		Ott Kraak	27.06.2006	77311
		Rõssa talu		Rein Kraak	27.06.2006	01501
			Orava Maanaiste Selts MTÜ	Tuuli Dolgoshev	30.03.2006	94992
		Vendu Suurmann		Vendu Suurmann	27.06.2006	01501
14	1	10	3			

PVL ARENGUSTRATEEGIA 2015-2020 (tööversioon)

Räpina vald	Räpina Vallavalitsus			Teet Helm	30.03.2006	84114
		Hobbiton OÜ		Andres Uus	27.06.2006	16232
		A/H Ristpalkmajad OÜ		Anneli Härm	28.09.2012	16232
		Koolimaa talu		Argo Must	27.06.2006	01111
			Kagu Motoklubi MTÜ	Avo Lusbo	27.06.2006	93121
			Lisje MTÜ	Eva Saar	27.06.2006	94992
		Santex OÜ		Heiki Mäesaar	27.06.2006	42211
		Helen Sport OÜ		Helen Reinsoo	27.06.2006	56101
		Räpina Reisid OÜ		Janno Karu	27.06.2006	55101
		Kagukaar OÜ		Jüri Vaidla	15.08.2007	85531
			Maaelu Arenduskeskus MTÜ	Jüri Varik	27.06.2006	70221
		Agram Teenused OÜ		Kai Kalberg-Kukk	11.04.2012	69202
		Kaido Liiv		Kaido Liiv	27.06.2006	01131
			Leevakk MTÜ	Kairi Kasearu	06.11.2009	94992
			Räpina Korrakaitse MTÜ	Katrin Satsi	27.06.2006	94991
			Räpina Inkubatsiooni-keskus SA	Leo Kütt	15.06.2006	85599
		Malle Avarmaa		Malle Avarmaa	29.05.2013	01301
			Vanaajamaja MTÜ	Mari Kaisel	15.06.2006	85599
			Konsulendikeskus MTÜ	Mart Kukk	25.09.2012	94129
		Räpina Paberivabrik AS		Mihkel Peedimaa	27.06.2006	17291
		Räpina Haigla AS		Miia-Kersti Sultsmann	27.06.2006	86101
		Aapo Ilves		Aapo Ilves	27.06.2006	58111
		Saulerman OÜ		Ragner Löbu	15.06.2006	16232
		Kagukoda OÜ		Raivo Nurme	29.03.2012	71209
		Matrix Puit AS		Urmas Mälberg	27.06.2006	16101
		Semora OÜ		Signe Zupsmann	09.05.2014	55202

PVL ARENGUSTRATEEGIA 2015-2020 (tööversioon)

		Arvuti Traumpunkt OÜ		Silver Püvi	27.06.2006	62091
		Punni talu		Taivo Loog	27.06.2006	01501
			Räpina Omaalgatus MTÜ	Vello Kasearu	27.06.2006	94992
			Võõpsu Heakord MTÜ	Vladimir Kondratjev	12.11.2012	94999
30	1	19	10			
Värskas vald	Värskas Vallavalitsus			Raul Kudre	15.06.2006	84114
		Sanvaris OÜ		Aivo Toonekurg	27.06.2006	46731
		Värskas Vesi AS		Georg Mahla	27.06.2006	11071
		Hillis OÜ		Hilja Alamäe	25.01.2009	55202
			Värskas Orienteerumis- klubi Peko MTÜ	Ingrit Kala	27.06.2006	93121
		Värskas Mineraalvee OÜ		Kaido Päkk	25.01.2007	11071
		Marmil OÜ		Margus Karro	27.06.2006	47111
		Margus Kraavi talu		Margus Kraav	27.06.2006	02101
			Eesti Apostlik-Õigeusu kiriku Värskas Georgiuse Kogudus	Sakarias Jaan Leppik	01.06.2008	94911
		Silver Hüdsi		Silver Hüdsi	27.06.2006	52329
		Candela-KET OÜ		Silvi Laanetu	30.03.2006	55201
		Värskas Laht OÜ		Taivo Toomas	27.06.2006	02202
		Värskas Puit OÜ		Toivo Toonekurg	27.06.2006	16101
			Setomaa Turism MTÜ	Ülle Pärnoja	30.03.2006	94992
		Värskas Sanatoorium AS		Vello Saar	30.03.2006	55101
15	1	11	3			
92	6	59	27			

Lisa 2 – Strateegiarühma nimekiri (koos kontaktidega)

Nimi	Kontakt
Ingrit Kala	ingrit@setomaa.ee
Jaano Kalder	kalderjaano@hotmail.ee
Jüri Varik	varik@hotmail.ee
Kai Kalberg-Kukk	katariina303@gmail.com
Kai Laanemaa	kai@orava.ee
Kaire Hakk	kaire.hakk@gmail.com
Kairi Kasearu	kairi.kasearu@ut.ee
Katrin Rahusoov	rahusoov@gmail.com
Küll Eichenbaum	kylli.eichenbaum@gmail.com
Leo Kütt	leo@ariabi.ee
Maivi Laar	maivi@setomaa.ee
Marge Trumsi	marge.trumsi@rapina.ee
Margus Karro	marmil.margus@gmail.com
Mari Kaisel	marikaisel@gmail.com
Mart Külvik	mart.kylvik@emu.ee
Ragner Lõbu	ragner.lobu@gmail.com
Rein Kraak	rein@orava.ee
Riina Sabalisk	riina@orava.ee
Silver Hüdsi	silverhüdsi@gmail.com
Urmas Peegel	urmas@setomaa.ee
Viivika Kooser	viivika.helmed@gmail.com
Ülle Pärnoja	ylle@setomaa.ee

TÄNAME KÕIKI STRATEEGIARÜHMAS OSALENUID!

Lisa 3 – Ankeet: Huvi kavandatavate meetmete kasutamiseks

Meede, toetatavad tegevused	Hinnang kasutamiseks 1- huvi puudub, 2- teatud huvi on; 3 – on tõsine huvi. Palun kommenteeri, mis meetmed on vajalikud ja mis mitte!
Meede 1. ELUKESKKONNA ARENDAMINE	
Vaba aja veetmise kohtade väljaarendamine: ehitamine, rekonstrueerimine ning parendamine	
Huviringide ja õpitubade käivitamiseks ja edasiarendamiseks vajalike vahendite, seadmete ja inventari soetamine, ürituste läbiviimisega seotud juhendamise tasud, koolitused	
Laste, noorte ja täiskasvanute huviringide juhtidele suunatud koolitused	
Tegevused erinevate vanuserühmade, sh noorte ettevõtlikkuse, tööhõive ja kogukondliku aktiivsuse suurendamiseks	
Uute ürituste algatamine või juba ellukutsutud ürituste uuele, kõrgemale tasemele viimine.	
Paikkonna tuntuse tõstmine, kampaaniad	
Piirkonnale omaste pärimuslike traditsioonide väärtustamine, taaselustamine ja kaasajastamine , traditsiooniliste ehitiste propageerimine	
Pärimuskultuuri jäädvustamine ja kajastamine – trükised, õppefilmid, meedia, kodulehed internetis, infomaterjalid	
Projekti ettevalmistamise finantseerimine	
Heakorra tagamisele suunatud tegevused	
Meede 2. ETTEVÕTLUSE ARENDAMINE	
Ettevõtluse arendamiseks, mitmekesistamiseks ja/või uute töökohtade loomiseks vajalike seadmete, masinate, inventari ja tarkvaralahenduste ostmise; rajatiste ja ehitiste ehitamine, rekonstrueerimine ja parendamine;	
Objekti ehitamise ja rakendamise seotud infrastruktuuri väljaehitamine	
Ettevõtete viidastamine ja tähistamine.	
Piirkonna ettevõtetele ja elanikkonnale osutatavate toodete ja teenuste arendamine, sh sotsiaalne ettevõtlus ja kogukonnateenused	
Turundus ja reklaami alaste tegevuste teostamine, sh kodulehekülgede tegemine	

Teavitustegevused (infopäevad, konverentsid) , info- ja õppematerjalide koostamine	
Töölased koolitustegevused (koolitused, seminarid, õppepäevad, töötoad, Eesti-sisesed õppereisid), mis on suunatud PVL piirkonnas elavate ja/või töötavate isikute tööalaste teadmiste ja oskuste tõusule suurendamiseks töötajate konkurentsivõime kasvu	
Ettevõtluse ühistegevuse toetamine	
Meede 3.1 ÜHISTEGEVUSE ARENDAMINE	
Sihtgruppide võrgustikke (ettevõtjad, kogukonnad, noored jne), sh katusorganisatsioone ja tugistruktuure ja/või nende liikmeskonda tugevdavad koolitustegevused (sh Eesti-sisesed õppereisid ning välis-õppereisid juhul, kui sihtrühmana on terve PVL piirkond kaasatud)	
Ühisturundustegevused (paketid, messid, turundusmaterjalid jne)	
Piirkonna atraktiivsust ja tuntust toetavad ühistegevused	
Ühistegevuse projektid, mis aktiveerivad meetme 1 ja 2 sihtgruppe, toetavad nende suutlikkust ja mis soovitavalt lõppevad konkreetse tulemusega (n laadad, ühisnäitused, muud ühisüritused)	